

599



МІНІСТЕРСТВО КУЛЬТУРИ І ТУРИЗМУ УКРАЇНИ
НАУКОВО-ДОСЛІДНИЙ ІНСТИТУТ ПАМ'ЯТКООХОРОННИХ ДОСЛІДЖЕНЬ

04086, м. Київ,
вул. Петропавлівська, 15

тел. (044) 468-01-92
факс (044) 288-54-43

ПАСПОРТ



Замкова гора – Андріївський узвіз

м. Київ, Подільський район.

Київ - 2011

ПАСПОРТ

об'єкта культурної спадщини

Замкова гора - Андріївський узвіз

(найменування об'єкта)

вид	тип	категорія пам'ятки
містобудування	комплекс	на державний облік не взято

1. Дата утворення об'єкта:

Період Київської Русі; VII ст. – кінець XX ст.

2. Місцезнаходження об'єкта:

Україна, м. Київ, Подільський район.

3. Охоронний № пам'ятки:

Охоронний номер не присвоєно.

4. Дати і № рішень, відповідно до яких об'єкт узятий на державний облік та визначено категорію пам'ятки:

На державний облік не взято.

5. Наявність охоронних дощок, охоронних знаків, інших інформаційних написів, позначок:

Окремі об'єкти культурної спадщини, розташовані в межах даного ландшафтного та містобудівного утворення, мають відповідні охоронні дошки, охоронні знаки, інформаційні написи, позначки, які відображаються в обліковій документації цих об'єктів.

6. Власник:

Частково – державна власність, частково - територіальна громада м. Києва.

7. Користувач:

Відповідно до правоустановлюючих документів.

8. Охоронний договір :

Охоронний договір не укладався.

9. Функціональне використання:

сучасне	первісне	інші (протягом часу існування об'єкта)
Об'єкти містобудування (житлові будинки та	Дорожна система, житлові будинки та адміністративні	—

адміністративні споруди),
торгово-житлова вулиця

споруди

10. Історичні дані про об'єкт:

Замкова гора (Киселівка, Хоревиця, Флорівська (Фролівська) - узгір'я, історична місцевість у Подільському районі. Замкова гора спочатку становила єдине топографічне утворення з Андріївською горою, згодом поступово відокремлювалася від неї в процесі будівництва оборонних ровів довкола замку і прокладання шляху від Верхнього міста на Поділ (тепер Андріївський узвіз). Маючи форму природного укріплення (круті схили, довколишні яри подібні до фортечних ровів).

Тут помітні залишки споруд, металеві стовпи і прутья ХХ ст. та залишки зруйнованого кладовища ХІХ-ХХ ст. Руйнуються жителями міста залишки цегляної стіни біля західного краю плато. Біля північно-західного краю плато знаходиться металева вишка тригонометричного пункту, а з Андріївського узвозу на плато ведуть металеві сходи.

Археологічні дослідження на Замковій горі проводили: В. Хвойко – у 1897 р., М. Біляшевський – у 80-х рр. ХІХ ст., А. Понятовський – у 1928-1929 рр., С. Магура і В. Козловська – у 1932 р., експедиція “Великий Київ” – у 1940-х рр. (С. Магура, В. Козловська, Н. Геппер, Н. Кузнєцова, Б. Безвенгліньський, В. Богусевич), В. Харламов – у 1977 р.

Внаслідок розкопок на площадці гори виявлено товщу нашарувань, які відносились до різних епох (трипільська культура софіївського типу – ІІІ тис. до н.е., катакомбна – І пол. ІІ тис. до н.е., підгірцевська – V-IV ст. до н.е., зарубинецька – І ст. до н.е., доба ранніх слов'ян – V-VIII ст., городище періоду Київської Русі IX-XIII ст. та пізньосередньовічна доба – XIV-XVII ст.). Виявлено знахідки доби раннього заліза, але цей період не утворив ясно вираженої культурної верстви. Загальна потужність нашарувань досягає 5 м.

Нижній прошарок – трипільська культура – представлений фрагментами червоноглиняної розписної кераміки, сланцевою сокирою, кам'яними знаряддями.

Починаючи від рубежу нової ери (зарубинецька культура – І ст. до н.е.) маємо на Замковій горі безперервне нашарування культурних верств, яке є свідченням і безперервного заселення гори протягом усього часу від доби зарубинецької культури до пізнього середньовіччя.

У північній частині плато виявлено культурний шар зарубинецької культури. Він мав потужність 0,8 м і представлений уламками обох характерних для цієї культури груп – столового посуду з добре перемішаної глини, з лискованою поверхнею чорного або темно-коричневого посуду та кухонного – більш грубого і примітивного, виготовленого з погано обробленої глини з грубими домішками, простої банкоподібної форми.

Кераміка черняхівського типу представлена в розкопках 1940 р. лише п'ятьма уламками, які, звичайно, не становлять самостійної культурної верстви. Проте вони датують прошарок часом не раніше ІІ-ІІІ ст. н.е., підкреслюючи безперервність існування поселення на Замковій горі від рубежу нової ери, протягом першої пол. І тис. н.е.

Культурний шар другої пол. І тис. фіксується також досить чітко. Він датується на підставі кераміки дуже близької до кераміки т.з. роменської культури, поширеної на Лівобережжі Дніпра у VIII-X ст.

У 1897 р. виявлено фрагмент фундаменту будівлі X ст. Розкопками 1940 р. виявлено залишки житла IX-X ст., частково знищеного урвищем гори.

Всі назви гори (Замкова, Киселівка, Флорівська), які збереглися до наших днів, не йдуть вглиб далі XIV-XV ст. Замок на ній був побудований лише в XIV-XV ст., коли центр громадського життя у Києві перемістився на Поділ. Отже, ця назва з'явилася не раніше зазначеного часу. Друга назва – Киселівка - зв'язана з іменем київського воєводи Адама Киселя, який мав свою резиденцію в Київському замку в сер. XVII ст. Третя назва – Флорівська – походить від назви Флорівського монастиря, який виник біля її підніжжя у XVII ст. Пізніше гора належала монастирю, і на її території знаходився монастирський

цвинтар. Отже, й ця назва не могла виникнути раніше XVII ст. Таким чином, всі три назви Замкової гори виявляються недавніми за походженням. Зрозуміло, що в часи літописця, який записав легенду про трьох братів - засновників поселень, що отримали назву від їх імен (Києвиця, Щекавиця, Хоривиця), вона називалася інакше. Ряд дослідників (В. Ляскоронський, М. Брайчевський) вважають, що Замкова гора у давнину називалася Хоривицею. В будь-якому разі, виходячи з матеріалів археологічних досліджень, можна стверджувати, що Замкова гора входить до низки поселень, які передували утворенню Києва і надалі злилися з ним воедино, увійшовши до складу його міської території.

Не дивлячись на фрагментарність досліджень Замкової гори, можна стверджувати, що в IX-X ст. тут також існувало значне поселення. Як і в сер. I тис. н.е., вона була в зазначений період центральною частиною феодального міста. Характерною особливістю поселення на Замковій горі є те, що тут не було виявлено жодного стародавнього поховання. Тому, ймовірно, могильник знаходився за межами поселення, яке займало все плато. Можливо, що в цей час (як і в більш ранній) могильник на Старокиївській горі був загальним і для мешканців невеликого стародавнього городища, що існувало на цій горі, і для тих, хто заселяв городище на Замковій горі. Звідси його великі розміри.

Логічним продовженням зазначеного вище є припущення П. Толочка про те, що поселення та городище на Замковій горі є найбільш стародавнім ядром, яке, з розростанням, поступово захоплювало територію сусідніх гір. Городище на Старокиївській горі з'явилося як продовження, периферія, городища на Замковій горі. Можливості для розширення, які спостерігаються на Старокиївській горі, призвели з часом до переносу центру сюди.

У XI-XIII ст. Замкова гора відносилась до посадських районів Києва. Археологічні дослідження показали, що мешканці тут займались переважно ремісницькою діяльністю. Розкопками В. Хвойка була відкрита кісткорізна майстерня, де збереглося близько 200 виробів. Пізніше тут були виявлені численні ремісницькі вироби та ювелірні майстерні, де виготовлялись прикраси для масового вжитку.

Посад на Замковій горі постраждав під час монгольського нашествия, як і інші райони Києва, хоча письмових або археологічних джерел до цього часу не виявлено. У другій пол. XIII-XIV ст. Київ не мав достатніх військових сил, щоб захистити величезний периметр старих оборонних валів Верхнього Києва. Тому цитадель міста, його дитинець був перенесений зі Старокиївського плато на високий окремих останець, що височив над Подолом. Тут, найвірогідніше, за часів князювання Володимира Ольгердовича (1362-1394 рр.), збудовано новий київський замок. У замку знаходилась резиденція князя, пізніше намісника чи воєводи, постійний гарнізон, військові та провіантські склади, будинки київської знаті, монастирів, церкви. На випадок військової загрози тут переховувалось міське населення. Наприкінці XIV ст. замок додатково укріплював Вітовт.

1416 р. військам Едигея вдалося вдертися до Верхнього міста, захопити Поділ, але замок залишився неприступним. Лише 1482 р. ордам кримського хана Менглі-Гірея вдалося захопити замок. Він був зруйнований, а київського воєводу Івана Ходкевича з родиною забрано в полон. У 1482-1485 рр. замок було відновлено і пізніше він неодноразово ремонтувався (1492-1502, 1508-1510 рр.). Вірогідно, земляні споруди укріплень часто руйнувались через геологічні умови. Капітальна відбудова укріплень була проведена за воєводи князя Ф. Пронського городничим Іваном Служкою у 1541 р.

Протягом всього періоду існування замок зберігав загальне планування та улаштування. Він був дерев'яний, частина "городен"-зрубів заповнювалась трамбованою землею, а частина залишалась порожньою, там розміщувались різні службові приміщення. Стіни були посилені 15 бойовими баштами. До замку вело 2 брами, що знаходились під баштами, - Воєводська і Дрabsька. Існувала також невелика хвіртка, яка вела на Поділ. Перед Дрabsькою брамою знаходився рів, через який перекидався підйомний міст на двох ланцюгах. Невеликий майданчик перед Дрabsькою брамою виконував роль лобного місця, де, як гадають, були страчені 1481 р. керівники заколоту князь Михайло Олелькович та Іван Гольшанський, а 1630 р. ватажок козацького повстання київський полковник Іван Кизим та його син.

Драбська брама вела до Боричева узвозу й Верхнього міста. На одній з башт, яка виходила в бік Подолу, знаходився великий будинок-куранти.

Середина замку була щільно забудована. Тут знаходились будинки воєводи, ротмістра, київської знаті, Печерського та Миколо-Пустинського монастирів, а також численні військові та провіантські склади і споруди (казарми, кухня, пекарня, лазні, арсенал). Важливе значення, особливо, під час облоги, мав глибокий (30 сажнів) колодязь. В замку знаходились три православні (Миколаївська, можливо, Покровська та Спаська) церкви та один католицький костюл.

Круті, майже прямовисні схили гори робили замок майже неприступним у XIV-XV ст. Але з розвитком вогнепальної зброї, зі змінами в стратегії і тактиці вже з кінця XV ст. місцеположення замку перестало бути таким вигідним і все більше застарівало. Крім того, замок на горі міг слугувати більш-менш надійним сховищем для гарнізону, міської верхівки, частини мешканців, проте він не міг боронити саме місто, усе населення округи. Тому вже у сер. XVI ст. з'явилися пропозиції перевести замок у Верхнє місто, де у доброму стані зберігалися укріплення давньоруського часу (люстрація 1570 р.). У 1608 р. в замку сталася пожежа і відновлений він був у значно скромніших розмірах та формах. Зрештою, у 1651 р. повсталі козаки спалили замок, у якому засів польський гарнізон і після цього він більше не відбудовувався. В 1-й пол. XVII ст. на Замковій горі розташувалася резиденція київського воєводи Адама Кисіля, від якого ця місцевість здобула назву – Киселівка.

Згодом Замкова гора використовувалася переважно під сільськогосподарські потреби, в 1816 р. тут влаштоване цивільне кладовище, а в 1822 р. (за іншими даними – у 1840 р., 1854 р.) – цвинтар Фролівського монастиря, що зумовило народження ще однієї назви цієї гори – Флорівська (Фролівська). У 1935 р. кладовище було ліквідоване, а наприкінці 1943 р. – облаштовано секретну радіостанцію. З 1972 р. Замкова гора перебуває у складі парку-музею «Стародавній Київ» і оголошена археологічним заповідником.

На Замкову гору ведуть сходи, які починаються на майданчику між будинками по Андріївському узвозу № 20-б та № 22. Обидва будинки прилягають до Замкової гори, а їх спорудження можна віднести на кінець XX ст.

Проект сходів на Замкову гору був розроблений співробітниками інституту «Укрпроектреставрація» у 1993 році. Особлива думка з приводу виникнення Андріївського узвозу належить відомому київському історичному М.В. Закревському, який вважав, що *«нынешний Андреевский взвоз не есть произведение самой природы, но дело рук человеческих»*. Головним доказом цього він вважав той факт, що у давнину гори Замкова (Киселівка) і Уздихальниця, які нині розділені узвозом, склали одну гору і були відомі під однією назвою Замкової гори або Уздихальниці: *«существовала одна Замкова гора и притом неразделенная дорогою гора Уздыхальница, и что Андреевского взвоза тогда не было и быть не могло, потому, что он был загорожен замком»*. М.В. Закревський датує прокладку вулиці лише 1715 роком, тобто близько півстоліття після знищення Київського замку. Така ж точка зору належить і І. Фундуклею, який вважав, що раніше між Замковою і Уздихальницею існувала невелика гора під назвою Клинець. Однак, ці твердження протирічать планам Києва XVII століття А. Кальнофойського та І. Ушакова. На першому з них (1638 року) з верхнього міста на Поділ показані дві дороги: одна широка, яка веде від Київських воріт по трасі Андріївського узвозу, інша, значно менша – від Михайлівських воріт. Таким же чином обидва узвози позначені і на плані І. Ушакова 1695 року: тут Андріївський узвіз названий *«большой дорогой от города Подола»*. У нижній своїй частині він ділиться на дві гілки, одна з яких проходить по вулиці Чорна грязь (Фролівській) до церкви Богородиці Пирогощої, інша – по трасі нинішнього спуску.

Андріївський узвіз виник на шляху, який вже за часів Київської Русі зв'язував Старий Київ з Подолом, одержав назву, ймовірно, у XVIII ст., від Андріївської церкви, збудованої у 1744-54 рр. за проектом архітектора Ф.Б. Растреллі. У 1920 р. перейменований на вулицю Лівера, у 1944, 1957 рр. прийняті рішення про повернення узвозу історичної назви.

Андріївський узвіз є однією з найдавніших магістралей міста, яка з'єднувала

давньоруський дитинець з подільською торговельною площею. Частина дослідників (М. Петров, Д. Бліфельд, П. Толочко) ототожнює його з літописним Боричевим узвозом. За доби середньовіччя відгалуження узвозу було прокладено до замку на горі Киселівці (нині – Замкова гора). У XVII столітті відома як головна дорога на Поділ, що бере початок від Київської (Подільської) брами Верхнього міста. У 1711 році проїзд між Замковою та Андріївською горами було розширено: узвіз став придатним для проїзду запряженими у вози кінями та волами.

В XVII ст. під Уздихальницею існував іезуїтський костюл зі школою (точне місце розташування не встановлено). З цього приводу М.Ф. Берлінський пише: *«основали езуиты в Нижнем городе под горою Уздыхальницею свой костел и при нем школу, куда переманя к себе разными обещаниями по большей части бедных студентов, тщеславились своими преимуществами»*.

Перебуваючи за межами давніх укріплень, узвіз тривалий час залишався незабудованим. Початок його освоєнню покладено зведенням у XVIII ст. Андріївської церкви на земляному бастіоні Старокиївської фортеці. На початку XIX ст. через віддаленість від центру забудова залишалася розрідженою і складалася, переважно, з одно- та двоповерхових дерев'яних будинків з прилеглими садами. До цього періоду належать житлові будинки № 10 та 38 з рисами класицизму. Як видно з плану частини Подолу 1864 р., забудова вулиці була достатньо розрідженою. На окремих відрізках, що мали близьке прилягання до гір і були незручними для будівництва, забудова була зовсім відсутня.

Ранні фотографії Андріївського узвозу 1860-70-х років також фіксують малоповерхову дерев'яну садибну забудову зі значними дворовими територіями.

Садибний характер забудови порушено під час інтенсивного будівництва великих капітальних споруд, які відображали стилістичну багатогранність архітектури періоду історизму і модерну. Серед авторів будинків архітектори М. Гарденін (№ 13), М. Казанський (№ 2-а), В. Ніколаєв (№ 21), П. Спарро (№ 4/26) та інші. На рубежі XIX - XX століть поряд із житловою функцією вулиця набуває значення торговельної з яскраво вираженою спеціалізацією магазинів і майстерень, що обслуговували потреби церкви. Брукування вулиці великим булижним камінням здійснено у другій половині XIX ст.

Об'єднана спільністю виникнення й розвитку в умовах складного природного ландшафту, забудова узвозу відзначається динамікою розкриття вуличного простору, ансамблевістю та унікальністю архітектурно-ландшафтного середовища. Прилягання до гір, наявність виходів до оглядових майданчиків з видами на Дніпро і Поділ, визначили відкритий характер його забудови, виразний силует якої з домінантою Андріївської церкви і акцентом неоготичної башти будинку № 15 («Замок Річарда») відіграє важливу роль у загальноміських панорамах. Активними композиційними елементами є також будинки № 3/24 (1914 рік), № 34 (1901 рік, архітектор О. Хойнацький). Дерев'яна забудова другої половини XIX століття представлена будинками № 8, 10, 19. Внаслідок різночасового знесення окремих будинків утворено незабудовані ділянки (ріг вулиці Флорівської, Боричів Тік та інші).

У 1981-83 роках було проведено регенерацію забудови, виконано нове брукування, встановлено стилізовані ліхтарі (автори проект – А. Милецький, О. Колесников, Л. Гараніна, Д. Воронов). З цього часу узвіз стає місцем проведення загальноміських свят. З вулицею пов'язані імена видатних діячів науки і культури. Тут проживали: у будинках № 2-г – філософ П. Кудрявцев, №№ 2-г і 4/26 – історик, громадський діяч О. Оглобин; у № 13 – родина професора Київської духовної академії О. Булгакова, діти якого стали: Михайло – відомим письменником, Микола – відомим вченим-бактеріологом; композитор і диригент О. Кошиць; у № 15 – історик С. Голубев, художники Г. Дядченко, Ф. Красицький, І. Макушенко, скульптор Ф. Балавенський, у № 21 – скульптор І. Кавалерідзе, у № 34 – філологи П. Житецький, Т. Кезма, письменник Г. Тютоник, у № 38 – лікар І. Воскресенський, письменник і громадський діяч А. Муравйов.

11. Відомості про сучасний стан об'єкта:

Розташування об'єкта і його роль у навколишньому середовищі

Об'єкт розташований в Центральному історичному ареалі м. Києва (межі ареалів затверджено у складі Генерального плану м. Києва рішенням Київської міської ради від 28.03.2002 р. № 370/1804), входить в архітектурну та археологічну охоронні зони (рішення Київської міської Ради народних депутатів №920 від 16.07.1979, розпорядження Київської міської державної адміністрації №979 від 17.05.2002), входить до території Державного історико-архітектурного заповідника "Стародавній Київ" (Постанова Ради Міністрів УРСР від 18.05.1987 р. №183 "Про оголошення комплексу пам'яток історичного центру м. Києва Державним історико-архітектурним заповідником "Стародавній Київ"). Територія, що розглядається, входить до території пам'ятки ландшафту «Історичний ландшафт Київських гір і долини р. Дніпра» (наказ Міністерства культури і туризму № 58/0/0/16-10 від 03.02.2010 р. (охоронний № 2600189). Частково розташований на території пам'ятки археології національного, значення "Місто Володимира – дитинець стародавнього Києва з фундаментами Десятинної церкви. IX-XIII ст." (постанова Кабінету міністрів України від 03.09.2009 р. №928). Кінцева частина (від Боричевого Току до Контрактової площі) належить до території пам'ятки археології місцевого значення "Культурний шар Подолу IX - XVIII ст." (рішення Київського міськвиконкому № 1112 від 17.11.87).

Гора Замкова (Киселівка, Хоревия, Флорівська (Фролівська). Узгір'я, історична місцевість у Подільському районі. Прилягає до місцевостей Андріївська гора, Глибочиця, Гончарі, Кожум'яки, Поділ, Старий Київ, Чорна Грязь і Щекавиця. Замкова гора спочатку становила єдине топографічне утворення з Андріївською горою, згодом поступово відокремлювалася від неї в процесі будівництва оборонних ровів довкола замку і прокладання шляху від Верхнього міста на Поділ (тепер Андріївський узвіз). Маючи форму природного укріплення (круті схили, довколишні яри подібні до фортечних ровів), Замкова гора віддавна слугувала місцем зведення городищ і замків. Відповідно до рішення Київської міської ради від 15.03.2007 р. № 254/915 «Про оголошення комплексними пам'ятками природи місцевого значення територій та об'єктів» схили між Андріївським узвозом, урочищем Гончарі-Кожум'яки, Житнім ринком та Свято-Флорівським жіночим монастирем, площею 5,9 га, було оголошено комплексною пам'яткою природи місцевого значення "Замкова гора", як цінну природну та історичну місцевість з багатим біорізноманіттям.

Андріївський узвіз проходить по схилу Старокиївського плато між горами Андріївською (Уздихальницею) і Замковою, від перехрестя вулиці Десятинної і Володимирської до Контрактової площі. Перетинається з вулицями Воздвиженською, Флорівською, Боричів тік, Покровською. У плані утворює дугу, що огинає підшву гори Уздихальниці, з видового майданчика якої розкриваються панорами на Поділ і Задніпров'я. Займає особливе топографічне положення між двома історичним місцевостями, крупним містобудівним утвореннями, які до XIX століття мали яскраво виражену автономність – Старим (Верхнім) містом та Подолом. Забудова узвозу відзначається динамікою розкриття вуличного простору,

	<p>ансамблевістю та унікальністю архітектурно-ландшафтного середовища. Прилягання до гір, наявність виходів до оглядових майданчиків з видами на Дніпро і Поділ визначили відкритий характер його забудови, виразний силует якої з домінантою Андріївської церкви і акцентом неоготичної башти будинку № 15 (“Замок Річарда”) відіграє важливу роль у загальноміських панорамах.</p>
<p>Ландшафт</p>	<p>Проходить по схилу Старокиївського плато між горами Андріївською (Уздихальницею) і Замковою, має складний природний ландшафт, який складається із Замкової та Андріївської (Уздихальниця) гір.</p> <p>Андріївська гора – це один з відрогів Старокиївських висот, північний виступ, Старокиївської гори. Простягається між Андріївським узвозом, вул. Боричів Тік, трасою фунікулера і східним краєм забудови вздовж вул. Десятинної. На південному сході межує з Михайлівською горою, на північному сході – зі Старокиївською і Замковою горами. Первісно була невід’ємною від Замкової гори, але наприкінці XIV ст., в процесі перебудови на останній замку литовського князя Володимира Ольгердовича та облаштування фортифікаційних ровів (по одному з них у майбутньому прокладено більшу частину сучасного Андріївського узвозу) була відокремлена від неї. За археологічними даними, життя на Андріївській горі існувало ще в I – II ст. до н. е. Назва «Андріївська гора» усталилася після побудови на ній Андріївської церкви (1749 – 1754 рр.).</p>
<p>Опис об’єкта</p>	<p>Замкова гора віддавна слугувала місцем зведення городищ і замків. Останець високого, правого берега Дніпра з крутими схилами. Піднесена над рівнем Дніпра на 70-80 м і звідусіль відокремлена від інших круч правого берега ріки. Розміри гори 210 x 450 м, площа близько 9 га. Від Старокиївської гори її відділяє яр, який з’єднується з урочищем Гончарі (нині вул. Воздвиженська), з північного сходу вона обмежена крутими схилами в бік долини Дніпра і Почайни, з північного заходу – Глибочицькою долиною і з заходу - Кожум’яцьким яром, долиною пересохлого струмка Киянки (приток Глибочиці). Таким чином, гора являє собою місце, дуже добре захищене природою. Плато розділене неглибоким яром на дві частини. Менша південно-східна частина (60 x 40 м) вільна від рослинності, тільки східний її схил вкритий деревами і кущами. Більша північно-західна частина плато гори має трохи нахил на північний схід, вкрита деревами та кущами. Дугоподібний план вулиці фіксує її проходження в частині нагірного ландшафту, між точками значного перепаду рельєфу. До Андріївського узвозу прилучаються вулиці Покровська, Боричів тік, Флорівська, Воздвиженська та пейзажна алея навколо Андріївської гори. Займає унікальне топографічне положення між двома історичними місцевостями – Старим (Верхнім) містом і Подолом. Є однією з найдавніших магістралей міста, яка з’єднувала давньоруський дитинець з подільською торговою площею.</p> <p>Забудова Андріївського узвозу відзначається динамікою розкриття вуличного простору, ансамблевістю та унікальністю архітектурно-ландшафтного середовища. Прилягання до гір, наявність виходів до</p>

	<p>оглядових майданчиків з видами на Дніпро і Поділ, визначили відкритий характер його забудови, виразний силует якої з доміантою Андріївської церкви і акцентом неоготичної башти будинку №15 («Замок Річарда») відіграє важливу роль у загальноміських панорамах. Активними композиційними елементами є також будинки №№3/24, 34.</p> <p>Забудова узвозу складає комплекс, утворений різними історичними типами житлових будівель, сакральними будівлями та комплексами.</p> <p>Автентична забудова Андріївського узвозу I половини XIX ст. – середини XX ст. на цей час представлена житловими будинками різного типу і часу спорудження:</p> <ul style="list-style-type: none"> - житлові будинки-особняки, які тяжіють до класицистичної “зразкової” архітектури першої половини XIX ст.: №№1/11 (реконструйований), 5/31,10; - житлові будинки-особняки дерев'яної та змішаної конструкції другої половини XIX ст.: №№ 17,19 (розібраний у 1982 р., відбудований у новому матеріалі), 34в; - житлові малоквартирні будинки другої половини XIX – початку XX ст.: №№ 4,7,8,9,12/15, 11, 13, 18, 20/2, 20а,21,22а,22б,26,28, 30б 36,38; - житлові та господарські будівлі “хатнього типу” - №13а; - житловий будинок типового будівництва середини XX ст.: № 30. <p>Переважає більшість садиб вулиці на цей час зберегла свої історичні межі та основні характеристики комплексів забудови, які були сформовані на початку XX ст. і представлені на плані м. Києва 1925 р.</p>
<p>Перебудови, втрати й історичні нашарування</p>	<p>Внаслідок різночасового знесення окремих будинків та проведення регенерації вулиці у 1982 р. ряд аварійних малоповерхових будинків були демонтовані в результаті чого утворились незабудовані ділянки (ріг вулиць Флорівської, Боричів Тік та ін.).</p> <p>Об'єктами нового будівництва Андріївського узвозу є: 4-поверховий офісний та житловий будинок (№1а, 2003 р.; №20б, 2006-2008 рр.).</p>
<p>Наявність творів мистецтва та їх опис</p>	<p>Відсутні.</p>
<p>Опис території об'єкта</p>	<p>До складу території об'єкта включено Замокву гору, частини схилів Андріївської (Уздихальниці), Старокиївської гір, і власне Андріївський узвіз, який проходить по схилу Старокиївського плато між горами Андріївською і Замоквою, від перехрестя вулиці Десятинної і Володимирської до Контрактової площі. До Андріївського узвозу прилучаються вулиці Покровська, Боричів тік, Флорівська, Воздвиженська та Пейзажна алея навколо Андріївської гори. Андріївський узвіз у плані утворює дугу, що огинає підшву гори Андріївської (Уздихальниці). Займає особливе топографічне положення між двома історичним місцевостями, крупним містобудівним утвореннями, які до XIX століття мали яскраво виражену автономність – Старим (Верхнім) містом та Подолом. Забудова узвозу складає комплекс, утворений різними історичними типами житлових будівель, сакральними будівлями та комплексами. Характер забудови – мало-, середньо-поверхові будинки. Тротуари</p>

	<p>вулиці вимощені цеглою, проїзна частина – бруківкою. В межах даного містобудівного утворення наявні твори скульптури – пам'ятник письменнику М.Булгакову, пам'ятник героям п'єси Старицького «За двома зайцями» - Проні Прокопівні та Голохвастому, пам'ятник Шевченку тощо. На території наявні елементи озеленення і благоустрою – сквер, алея навколо Андріївської церкви з місцями для відпочинку. Характер зелених насаджень – газони, клумби, дерева листвяних і хвойних порід. Також з вулиці наявні виходи до оглядових майданчиків, розташованих на Замковій і Андріївській горах з видами на Поділ, Дніпро і Задніпров'я.</p> <p>Замкова гора піднесена над рівнем Дніпра на 70-80 м і звідусіль відокремлена від інших круч правого берега ріки. Від Старокиївської гори її відділяє яр, який з'єднується з урочищем Гончарі (нині вул. Воздвиженська), з північного сходу вона обмежена крутими схилами в бік долини Дніпра і Почайни, з північного заходу – Глибочицькою долиною і з заходу - Кожум'яцьким яром, долиною пересохлого струмка Киянки (приток Глибочиці). Плато розділене неглибоким яром на дві частини. Тут помітні залишки споруд, металеві стовпи і пруті ХХ ст. та залишки зруйнованого кладовища ХІХ-ХХ ст., а також елементи цегляної стіни біля західного краю плато. Біля північно-західного краю плато знаходиться металева вишка тригонометричного пункту, а з Андріївського узвозу на плато ведуть металеві сходи. Східний схил південно-східної частини і північно-західна частина плато вкриті деревами листвяних порід, кущами і чагарниками.</p>
<p>Загальна оцінка технічного стану об'єкта, дата, № акта технічного стану</p>	<p>Оцінка технічного стану не проводилась, загальний технічний стан – задовільний.</p>
<p>Наявність інженерних мереж та інженерного обладнання</p>	<p>На території існують інженерні мережі та інженерне обладнання: водогін, побутова і зливово каналізація, теплові мережі, кабельні мережі, лінії електропередач, газопровід, слаботочні мережі, освітлення, свердловини, колодязі, дренажі.</p>
<p>Дата і № довідки про майнову цінність об'єкта, найменування організації, яка провела оцінку, вартість в гривнях</p>	<p>Майнова цінність не визначена.</p>

12. Перелік складових (для комплексу (ансамблю), визначного місця):

До складу комплексу Андріївського узвозу входять:

1. **Андріївський узвіз**, урочище Замкова гора - Багатошарове поселення та городище (ІІІ-ІІ ст. до н.е; V-ХІІІ ст. н.е.) - пам'ятка археології місцевого значення (Рішення київського міськвиконкому від 27.01.1970 р. №159, Рішення київського міськвиконкому від 17.11.1987 р. №1112, Рішення київського міськвиконкому від 10.10.1988 р. №976);
2. **Андріївський узвіз** - Альтанка (1897-1898 рр.) - пам'ятка архітектури, містобудування, історії місцевого значення (Наказ Міністерства культури України від 21.10.2011 р. № 912/0/16-11, охор. №271-Кв);

3. **Андріївський узвіз, 2а** – Будинок житловий (1796-1797 рр.) - пам'ятка архітектури, містобудування, історії місцевого значення (Наказ Міністерства культури України від 21.10.2011 р. № 912/0/16-11, охор. №283/1-Кв);
4. **Андріївський узвіз, 2б** – Будинок прибутковий (1913-195 рр.) - пам'ятка архітектури, містобудування місцевого значення (Наказ Міністерства культури України від 21.10.2011 р. № 912/0/16-11, охор. №283/1-Кв, охор. №283/2-Кв);
5. **Андріївський узвіз, 2в** – Будинок прибутковий (1909-1910 рр.) - пам'ятка архітектури, містобудування місцевого значення (Наказ Міністерства культури України від 21.10.2011 р. № 912/0/16-11, охор. №283/3-Кв);
6. **Андріївський узвіз, 2г** – Флігель, в якому проживали філософ П.П. Кудрявцев, історик О.П. Оглобин (1900 р., 1913-1915 рр., 1919-1943 рр.) – пам'ятка архітектури, містобудування, історії місцевого значення (Наказ Міністерства культури України від 21.10.2011 р. № 912/0/16-11, охор. №283/4-Кв);
7. **Андріївський узвіз, 2д** – Флігель житловий (кін. ХІХ ст.) – пам'ятка архітектури, містобудування, історії місцевого значення (Наказ Міністерства культури України від 21.10.2011 р. № 912/0/16-11, охор. №283/5-Кв);
8. **Андріївський узвіз, 3/24** – Будинок прибутковий (1914 р.) – щойно виявлений об'єкт культурної спадщини (Наказ Головного управління охорони культурної спадщини від 25.06.2011 № 10/38-11);
9. **Андріївський узвіз, 4/26** - Будинок житловий, в якому жив історик О.П. Оглобін (1874 р., 1899-1919 рр.) - пам'ятка архітектури, містобудування, історії місцевого значення (Наказ Міністерства культури України від 21.10.2011 р. № 912/0/16-11, охор. №265-Кв);
10. **Андріївський узвіз, 5/31** - Будинок житловий ювеліра З. Брезгунова (1815 р., 1860 р.) – пам'ятка архітектури, містобудування місцевого значення (Наказ Міністерства культури України від 21.10.2011 р. № 912/0/16-11, охор. №648-Кв);
11. **Андріївський узвіз, 8** - Будинок житловий (1885 р., 1892 р.) - пам'ятка архітектури, містобудування, історії місцевого значення (Наказ Міністерства культури України від 21.10.2011 р. № 912/0/16-11, охор. №266-Кв);
12. **Андріївський узвіз, 9** – Будинок прибутковий (1980-ті рр.) – пам'ятка архітектури, містобудування місцевого значення (Наказ Міністерства культури України від 21.10.2011 р. № 912/0/16-11, охор. №649-Кв);
13. **Андріївський узвіз, 10а** - Будинок житловий (1 пол. ХІХ ст.) - пам'ятка архітектури, містобудування місцевого значення (Наказ Міністерства культури України від 21.10.2011 р. № 912/0/16-11, охор. №650-Кв);
14. **Андріївський узвіз, 11** – Будинок житловий (двоповерховий) (1902-1903 рр.) - щойно виявлений об'єкт культурної спадщини (Наказ Головного управління охорони культурної спадщини від 25.06.2011 № 10/38-11);
15. **Андріївський узвіз, 11** – Будинок прибутковий (чотириповерховий), в якому у 1910-х роках мешкав Шиман К.Ф., архітектор (1910-1911 рр.) - щойно виявлений об'єкт культурної спадщини (Наказ Головного управління охорони культурної спадщини від 25.06.2011 № 10/38-11);
16. **Андріївський узвіз, 13** - Будинок, у якому жив письменник М.А. Булгаков (кінець ХІХ – початок ХХ ст.) - пам'ятка історії національного значення (Постанова Кабінету Міністрів України від 03.09.2009 р. №928, охор. №260002-Н);
17. **Андріївський узвіз, 13б** - Будинок житловий (кін. ХІХ ст.) - щойно виявлений об'єкт культурної спадщини (Наказ по управлінню охорони пам'яток історії, культури та історичного середовища від 02.04.1998 р. №15);
18. **Андріївський узвіз, 15** - Прибутковий будинок, в якому у 1905-1906 рр. містилася редакція журналу “Шершень”; мешкали: у 1909 р. Г. Дядченко, живописець; С. Голубев, історик; у 1905-1909 рр. Ф. Балавенський, скульптор; Ф. Красицький, живописець, графік; І. Макушенко (1902-1904 рр.) - пам'ятка архітектури

національного значення, пам'ятка історії місцевого значення (Постанова Ради Міністрів України від 06.09.1979 р. №442, охоронний №887; Рішення київського міськвиконкому від 21.08.1975 р. №840);

19. **Андріївський узвіз, 18** – Будинок прибутковий (1891 р.) – пам'ятка архітектури, містобудування місцевого значення (Наказ Міністерства культури України від 21.10.2011 р. № 912/0/16-11, охор. №652-Кв);
20. **Андріївський узвіз, 19а** – Будинок житловий (кін. XIX ст.) - пам'ятка архітектури, містобудування місцевого значення (Наказ Міністерства культури України від 21.10.2011 р. № 912/0/16-11, охор. №268/1-Кв);
21. **Андріївський узвіз, 19б** - Флігель (кін. XIX ст.) - пам'ятка архітектури, містобудування місцевого значення (Наказ Міністерства культури України від 21.10.2011 р. № 912/0/16-11, охор. №268/2-Кв);
22. **Андріївський узвіз, 20б** - Житловий будинок (кін XIX – поч. XX ст.) - пам'ятка архітектури місцевого значення (Рішення виконавчого комітету Київської міськради народних депутатів від 05.06.1995 р. № 169, охор. №269);
23. **Андріївський узвіз, 21** – Будинок житловий, в якому містилася майстерня скульптора І.П. Кавалерідзе, проживав історик Ф.І. Титов (1891-1892 рр., 1910-ті рр.) – пам'ятка архітектури, містобудування, історії місцевого значення (Наказ Міністерства культури України від 21.10.2011 р. № 912/0/16-11, охор. №653-Кв);
24. **Андріївський узвіз, 22** – Садиба житлова іконописця Й. Шатрова, в якій мешкав диригент та музикознавець О. Кошиць (сер. XIX ст. – 1911 р.) – пам'ятка архітектури, містобудування, історії місцевого значення (Наказ Міністерства культури України від 21.10.2011 р. № 912/0/16-11, охор. №654-Кв);
25. **Андріївський узвіз, 22** – Будинок житловий (1888 р.) – пам'ятка архітектури, містобудування місцевого значення (Наказ Міністерства культури України від 21.10.2011 р. № 912/0/16-11, охор. №655-Кв);
26. **Андріївський узвіз, 22а** – Будинок житловий (1850 р., 1893 р.) – пам'ятка архітектури, містобудування місцевого значення (Наказ Міністерства культури України від 21.10.2011 р. № 912/0/16-11, охор. №656-Кв);
27. **Андріївський узвіз, 22б** – Будинок житловий (1911 р.) – пам'ятка архітектури, містобудування місцевого значення (Наказ Міністерства культури України від 21.10.2011 р. № 912/0/16-11, охор. №657-Кв);
28. **Андріївський узвіз, 23** - Андріївська церква (1747-1753 рр.) - пам'ятка архітектури національного значення (Постанова Ради Міністрів УРСР від 24.08.1963 р. № 970, охоронний №14);
29. **Андріївський узвіз, 24** – Будинок прибутковий (1897-1899 рр.) – пам'ятка архітектури, містобудування місцевого значення (Наказ Міністерства культури України від 21.10.2011 р. № 912/0/16-11, охор. №658-Кв);
30. **Андріївський узвіз, 28а** – Будинок житловий (1881-1882 рр.) – пам'ятка архітектури, містобудування місцевого значення (Наказ Міністерства культури України від 21.10.2011 р. № 912/0/16-11, охор. №659-Кв);
31. **Андріївський узвіз, 28б** – Флігель житловий, в якому бував хормейстер, музикознавець О. Кошиць (1890-ті рр.) – пам'ятка архітектури, містобудування, історії місцевого значення (Наказ Міністерства культури України від 21.10.2011 р. № 912/0/16-11, охор. №660-Кв);
32. **Андріївський узвіз, 34** – Будинок прибутковий, в якому мешкали: у 1907-1911 рр. Житецький П.І., філолог, у 1908-1958 рр. Кезма Т.К., вчений-сходознавець; Тютюнник Г.Н., український письменник (1900-1901 рр.) – щойно виявлений об'єкт культурної спадщини (Наказ Головного управління охорони культурної спадщини від 25.06.2011 № 10/38-11);
33. **Андріївський узвіз, 34б** – Флігель житловий (1892-1893 рр.) – пам'ятка архітектури, містобудування, історії місцевого значення (Наказ Міністерства культури України від

21.10.2011 р. № 912/0/16-11, охор. №661-Кв);

34. **Андріївський узвіз, 34в** – Будинок житловий, в якому мешкав письменник М.А. Грабовський (1858-1895 рр., 1858-1863 рр.) – пам'ятка архітектури місцевого значення (Наказ Міністерства культури України від 21.10.2011 р. № 912/0/16-11, охор. №662-Кв);
35. **Андріївський узвіз, 36** – Будинок житловий, в якому жили та працювали діячі мистецтва М. Деревус, О. Гушин (1881 р.) – пам'ятка архітектури, містобудування, історії місцевого значення (Наказ Міністерства культури України від 21.10.2011 р. № 912/0/16-11, охор. №663-Кв);
36. **Андріївський узвіз, 38** – Будинок житловий (1 пол. ХІХ ст.) – пам'ятка архітектури, містобудування, історії місцевого значення (Наказ Міністерства культури України від 21.10.2011 р. № 912/0/16-11, охор. №270-Кв);
37. **Андріївський узвіз, 38, над урвищем північно-східної частини Старокиївської гори, в 75 м. північно-східному напрямку від Десятинної церкви** – Палац (Х ст.) – пам'ятка археології місцевого значення (Наказ Міністерства культури України від 21.10.2011 р. № 912/0/16-11, охор. №664-Кв).

13. Територія об'єкта:

Площа	Орієнтовно 20 га (Довжина Андріївського узвозу складає 720 м, ширина між червоними лініями – 20 м.)
Опис меж території об'єкта	Межі території пам'ятки містобудування Замкова гора - Андріївський узвіз – визначені з урахуванням природних факторів планування (рельєфу), історичних меж садиб та сучасних, юридично закріплених меж землекористування. Враховуючи значення ландшафтних складових у формуванні комплексу забудови вулиці, до меж пам'ятки включено частини схилів гір Андріївської (Уздихальниці), Старокиївської, Замкової, які звернені до вулиці і створюють природні куліси першого плану панорами. Зовнішня лінія меж історичних садиб обох сторін вулиці. У нижній її ділянці початок меж охоплює частину лівого фронту вул. Покровської, до ділянки №9/2 за перетином з вул. Боричів Тік, права межа проходить по вододілу гребня гори Уздихальниці, до кута садиби № 15, далі по тильних межах ділянок №№ 15-21 та скверу, виходить на обхідну алею навколо Андріївської церкви, виходячи на трасу узвозу, на його перетині з вул. Володимирською. Лівостороння межа, після перетину з провулком Флорівським проходить по верхніх позначках рельєфу, з включенням садиб №№ 16,18, далі – по лінії видимого контуру прилеглих пагорбів Замкової гори, спускаючись до вул. Воздвиженської; далі в тилах садиб № 24,26,28, до межі садиби № 2 на вул. Володимирській.

14. Оцінка антропологічної, археологічної, естетичної, етнографічної, історичної, мистецької, наукової чи художньої цінності об'єкта:

Якості об'єкта, завдяки яким він набуває культурної цінності як пам'ятка	Замкова гора та Андріївський узвіз являють собою унікальний ландшафтно-містобудівний комплекс (первісно Замкова та Андріївська гори становили єдине топографічне утворення). Комплекс Андріївського узвозу, що є невід'ємною складовою ландшафтного утворення Замкова гора, є цілісною містобудівною структурою, унікальною як з огляду загального планувального та об'ємно-просторового рішення, так і з огляду архітектури окремих споруд, благоустрою та малих архітектурних форм.
--	---

	<p>Таким чином, об'єкт відповідає критеріям, визначеним у пунктах 10 та 11 "Порядку визначення категорій пам'яток для занесення об'єктів культурної спадщини до Державного реєстру нерухомих пам'яток України", затвердженого постановою Кабінету Міністрів України від 27.11. 2001 року № 1760.</p> <p>З огляду на це предметом охорони пам'ятки може бути визначено:</p> <ul style="list-style-type: none"> - природний ландшафт, що є невід'ємною складовою об'єкта містобудування; - загальна розпланувальна структура території об'єкта містобудування; - об'ємно-просторова композиція з усіма її цінними складовими, що формують історико-культурну цінність в рамках даного містобудівного утворення, форма забудови; - складові, розташовані на території пам'ятки, перелічені у цьому паспорті; - історико-меморіальна цінність території, пов'язана з історичними подіями та розвитком духовного життя, культури і мистецтва України і м. Києва.
--	--

15. Зони охорони пам'ятки:

Організація-розробник науково-проектної документації	Зони охорони пам'ятки не визначені
Дата розроблення науково-проектної документації	—
Дата і номер документа про затвердження науково-проектної документації	—
Короткий опис меж зон охорони із зазначенням площі кожної зони	—

16. Наявність науково-дослідної та науково-проектної документації на об'єкт:

Найменування документації	Рік розроблення	Автор (організація)	Місце зберігання, інв. №
науково-проектна документація не розроблялася			

17. Дослідницькі й реставраційні роботи на об'єкті:

Найменування робіт	Рік проведення	Замовник	Виконавець	Підрядна організація
дослідницькі й реставраційні роботи не проводилися				

18. Основні джерела відомостей про об'єкт:



Археологічні матеріали	
Іконографічні матеріали	
Архівні матеріали	Архів Науково-дослідного інституту пам'яткоохоронних досліджень: історичні, історико-архітектурні довідки та облікова документація на об'єкти культурної спадщини м. Києва.
Бібліографічні матеріали	<ol style="list-style-type: none"> 1. Берлинський М. Історія м. Києва - К., 1991. 2. Богусевич В.А. Про походження та топографію древнього Києва за археологічними даними // Археологія. – Т. VII. – К., 1952. 3. Богусевич В.А. Розкопки на горі Киселівці // Археологічні пам'ятки УРСР. – Т. 3. – К., 1952. – С. 66-72. 4. Брайчевський М. Вибрані твори, К., 1999. 5. Вулиці Києва: Довідник. – К., 1995. 6. Горбик В., Скібіцька Т. Андріївський узвіз.-Звід пам'яток історії та культури.-м.Київ.-т.І, кн.І.-К., 1998. 7. Д.Шльонський, А.Браславець Андреевский спуск. Культурологический путеводитель.-К., 1998 р. 8. Закревский Н.В. Описание Киева.-т.І.-М., 1868. 9. Звід пам'яток історії та культури України: Енцикл. вид.: У 28 т. / Редкол.: Голов. ред.: В.Смолій та ін. – К.: Голов. ред. Зводу пам'яток історії та культури при вид-ві "Укр. енциклопедія" ім. М.П.Бажана, 1999 – Київ: Енцикл. вид. Кн. 1, ч. 1. А-Л / Редкол. тому: Відп. ред. П.Тронько та ін.; Упоряд.: В.Горбик, М.Кіпоренко, Л.Федорова. 10. Звіряка А.І. Культурний ландшафт у формуванні території м. Києва // Регіональна історія України. Збірник наукових статей/ Головний редактор В. Смолій; відповідальний редактор Я. Верменич. – Вип. 4. – К.: Інститут історії НАН України, 2010. – с. 227 – 236. 11. Звіряка А.І., Вечерський В.В. Історичний ландшафт Київських гір і долини р. Дніпра як ландшафтна пам'ятка. // Праці Науково-дослідного інституту пам'яткоохоронних досліджень/Випуск 5. - К.: Фенікс, 2010. – с. 198 – 235. 12. Івакін Г.Ю. Історичний розвиток Києва XIII - середини XVI ст., К., 1996. 13. Каргер М.К. Древний Киев, т. I, М.-Л., 1958. 14. Фундуклей И. Обзорение Киева в отношении к древностям.- К., 1847. 15. Щероцький К.В. Київ: Путівник. – К., 1917.

19. До паспорта додаються графічні матеріали та фотофіксація:

Найменування	Кількість	Дата виконання	Виконавець
Генеральний план з позначенням зон охорони Проект меж території пам'ятки містобудування місцевого значення «Замкова гора – Андріївський узвіз»	1	березень 2011 р.	Градун Е.Ю. Осадчий Р.М.
Обміри:			

Поверхові плани			
Креслення фасадів (у разі потреби)			
Розрізи			
Фотофіксація:			
Фото загального вигляду	44	березень 2011 р.	Полонська Т.А. Вара О.А.
Фото фрагментів			
Фото деталей			
Фото інтер'єрів			
Історичні плани	5		
Історичні матеріали	20		

Паспорт склав:

Посада та назва організації	Спеціальність, кваліфікаційний рівень	Прізвище, ініціали	Підпис	Дата складання
Виконавець: старший науковий співробітник НДІ пам'яткоохоронних досліджень	мистецтвознавець, магістр	Звіряка А.І.		березень 2011 р.
Виконавець: завідувач сектором музейної справи НДІ пам'яткоохоронних досліджень	історик	Градун Е.Ю.		березень 2011 р.
Науковий керівник: завідувач відділу історичних ареалів населених місць та заповідників НДІ пам'яткоохоронних досліджень	історик	Зливкова О.О.		березень 2011 р.

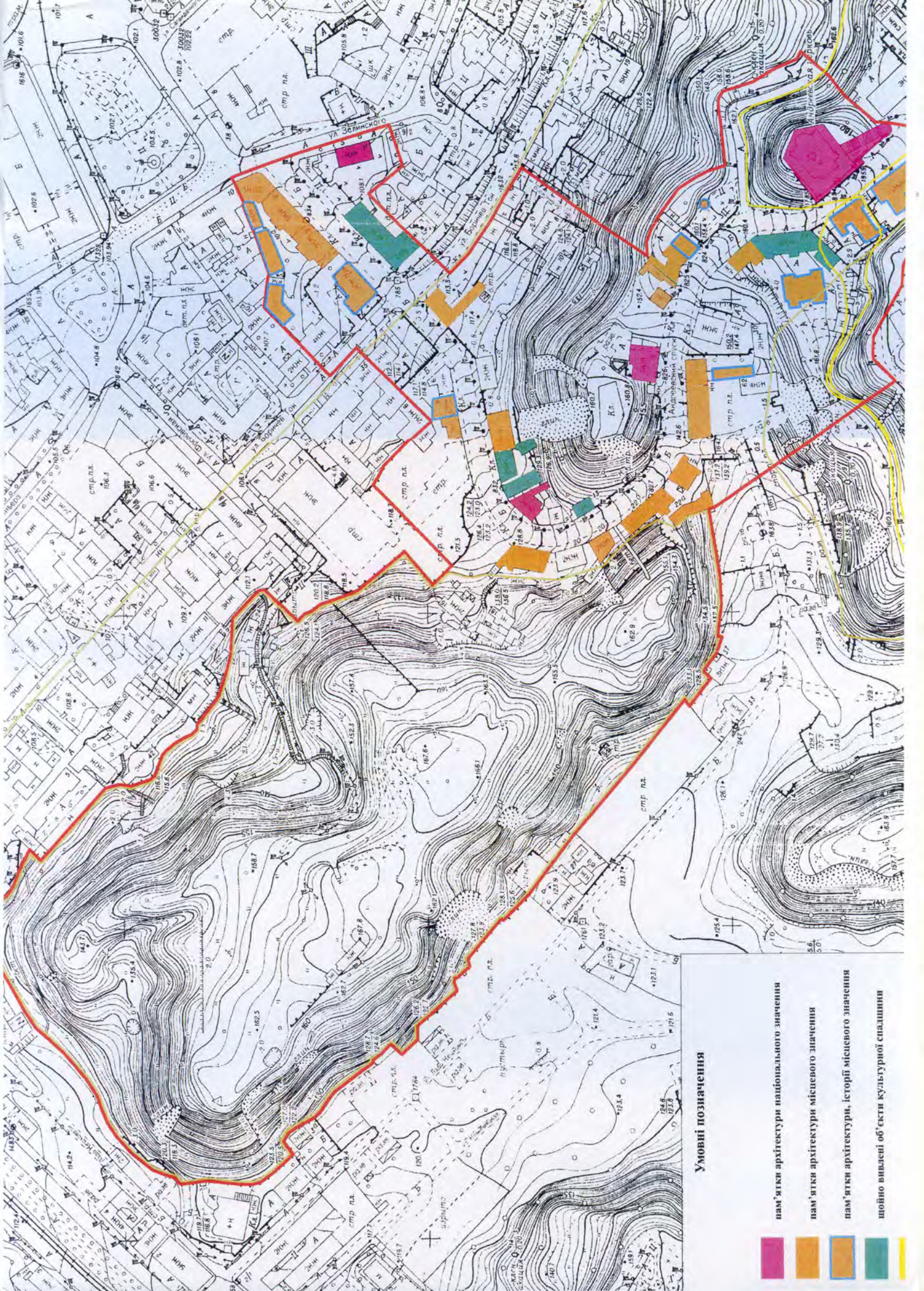
Директор
Науково-дослідного інституту
пам'яткоохоронних досліджень
Міністерства культури і туризму України

О.М. Сердюк

Голова комісії з ліквідації
Державної служби з питань
національної культурної спадщини

В.В. Вечерський

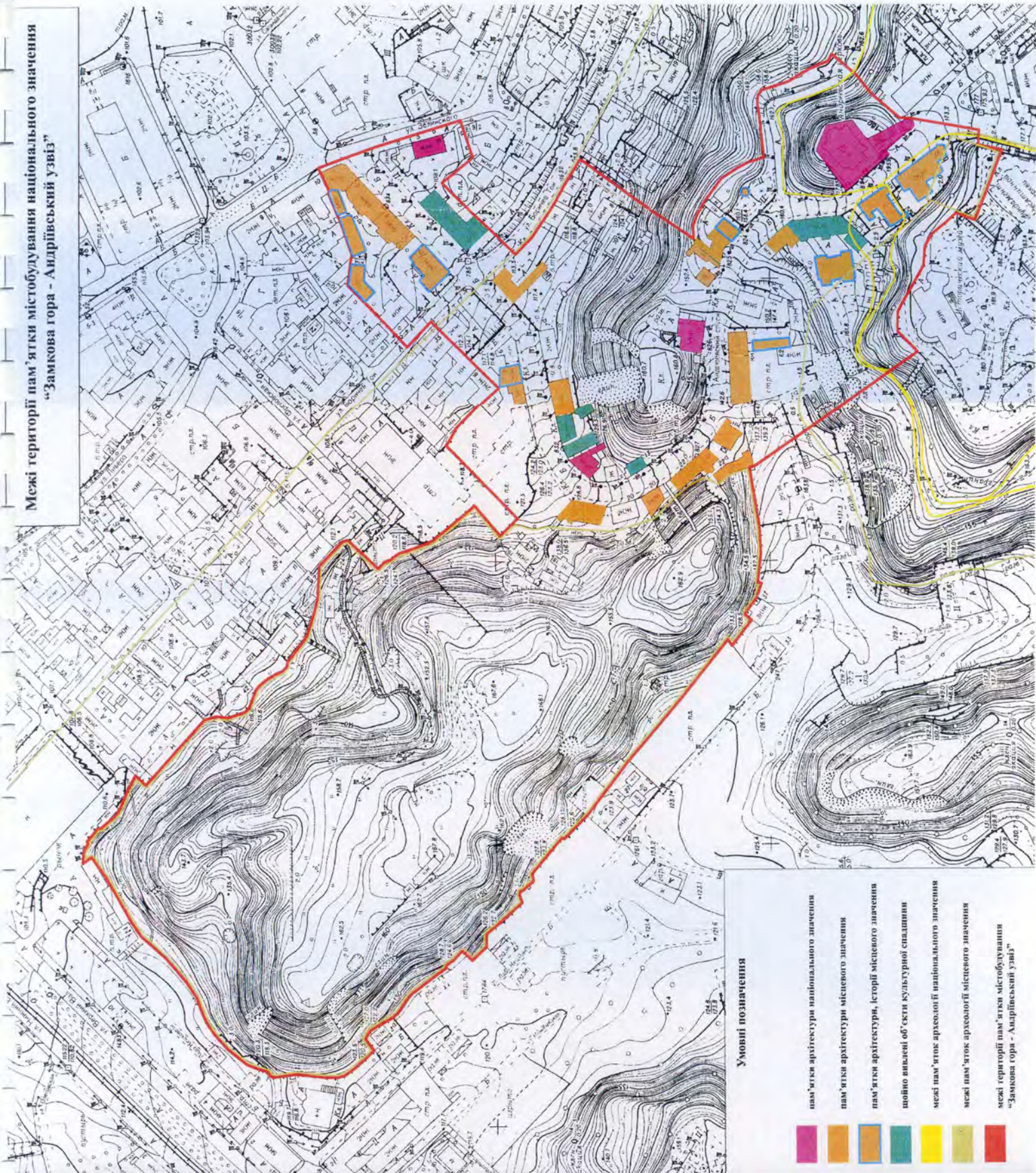




Умовні позначення

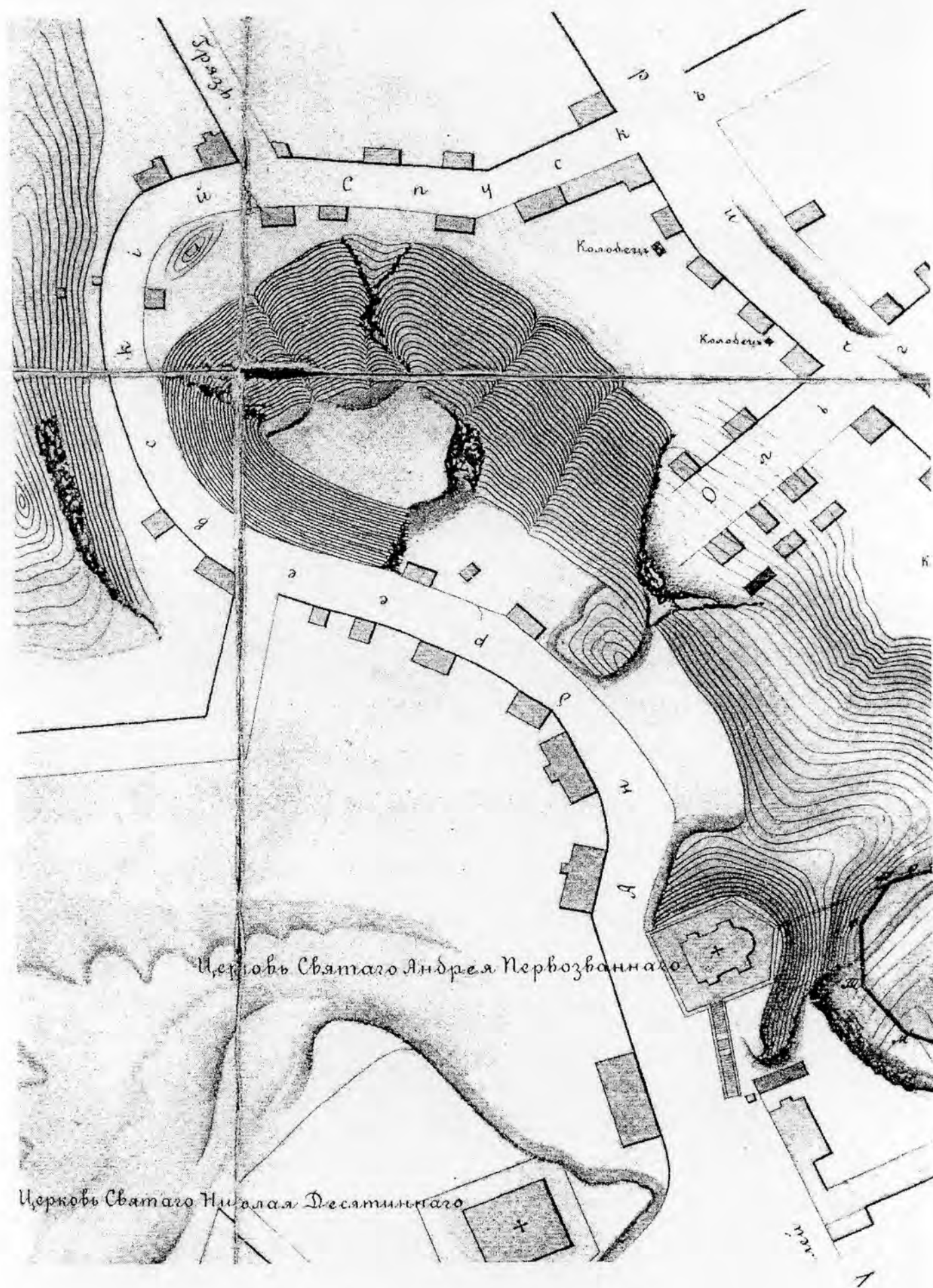
- пам'ятки архітектури національного значення
- пам'ятки архітектури місцевого значення
- пам'ятки архітектури, історії місцевого значення
- щойно виявлені об'єкти культурної спадщини
-

Межі території пам'ятки містобудування національного значення
"Замкова гора - Андріївський узвіз"

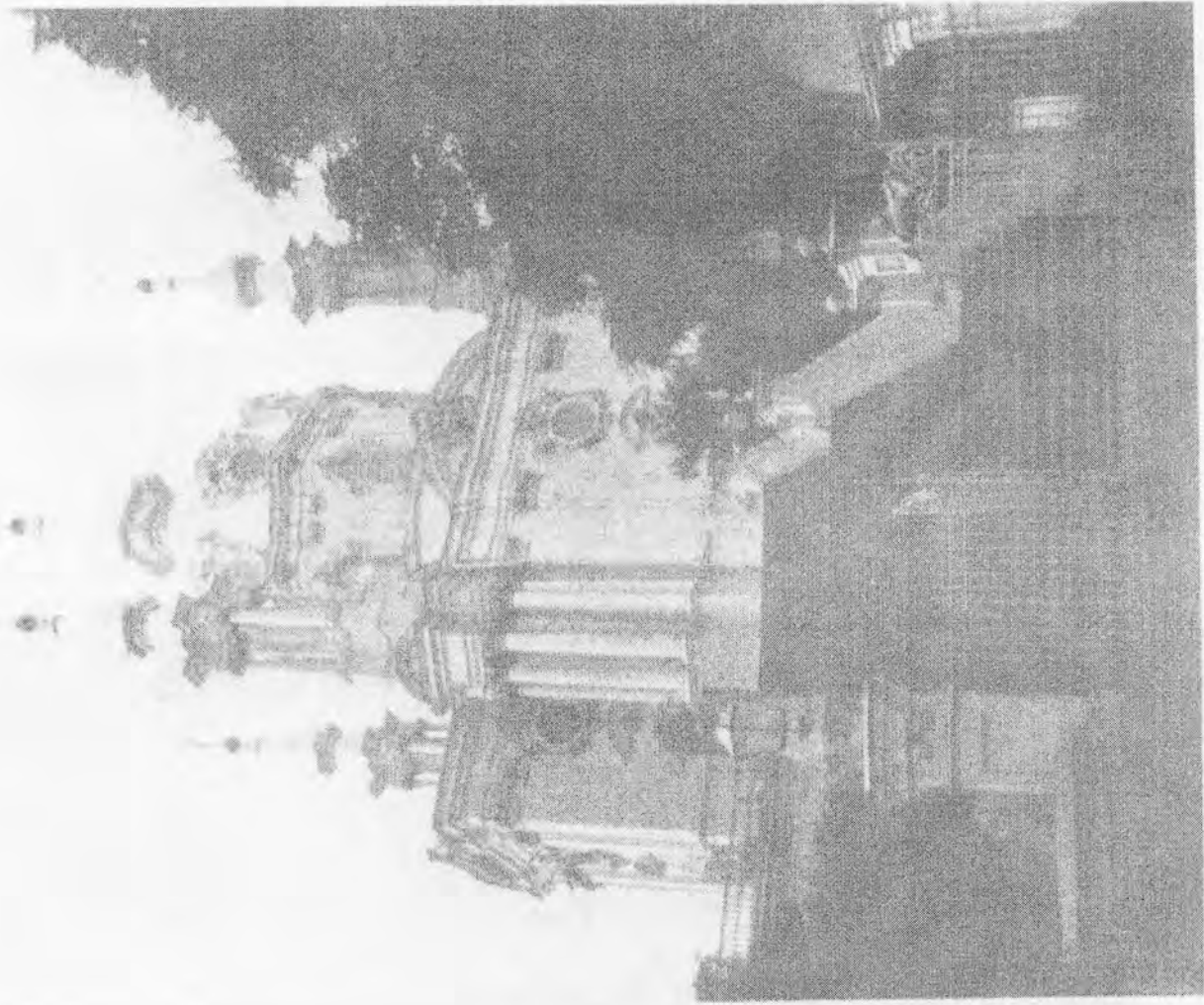


Умовні позначення

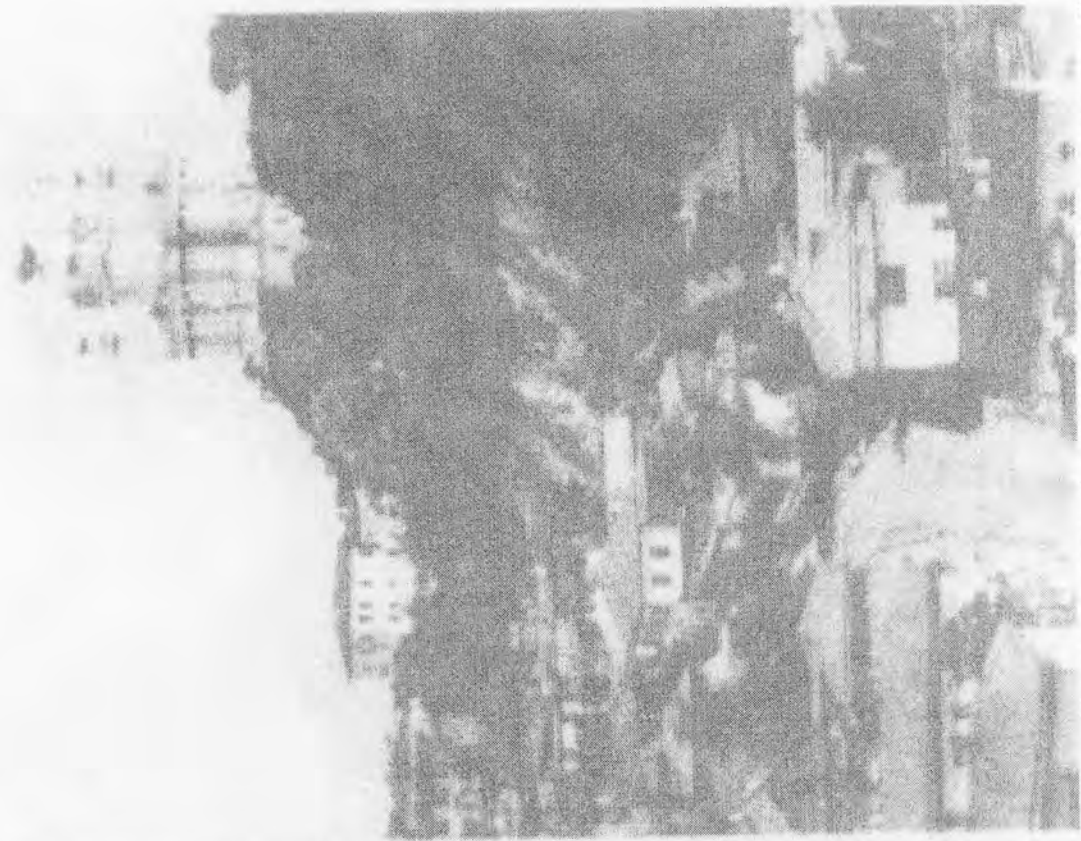
- пам'ятки архітектури національного значення
- пам'ятки архітектури місцевого значення
- пам'ятки архітектури, історії місцевого значення
- щовно висвітлені об'єкти культурної спадщини
- межі пам'яток архітектурної національного значення
- межі пам'яток архітектурної місцевого значення
- межі території пам'ятки містобудування "Замкова гора - Андріївський узвіз"



Фрагмент плану м. Києва 1876 р.



Андріївська церква. Фото початку XX ст

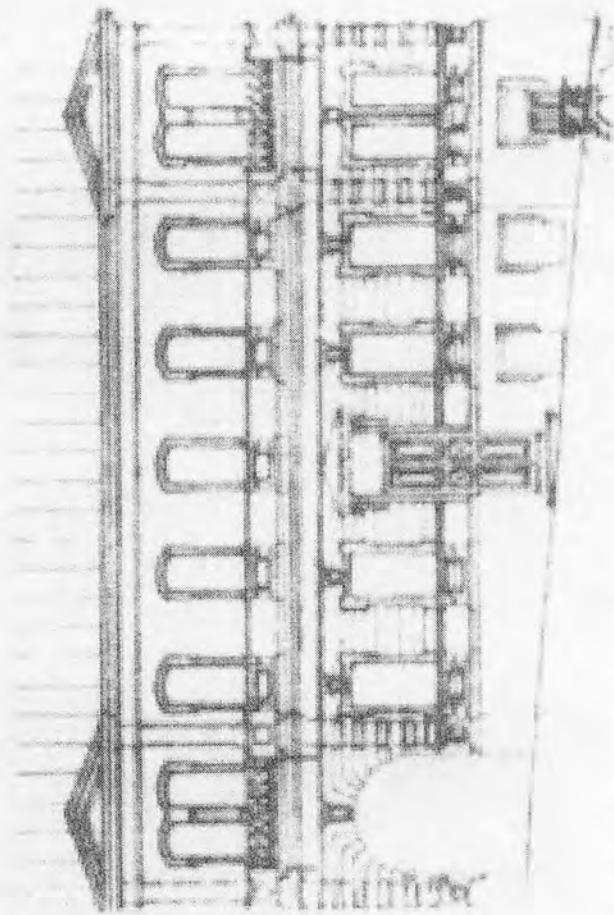


Вид на Андріївську церкву зі сторони вулиці Воздвиженської.
Листівка початку XX ст.

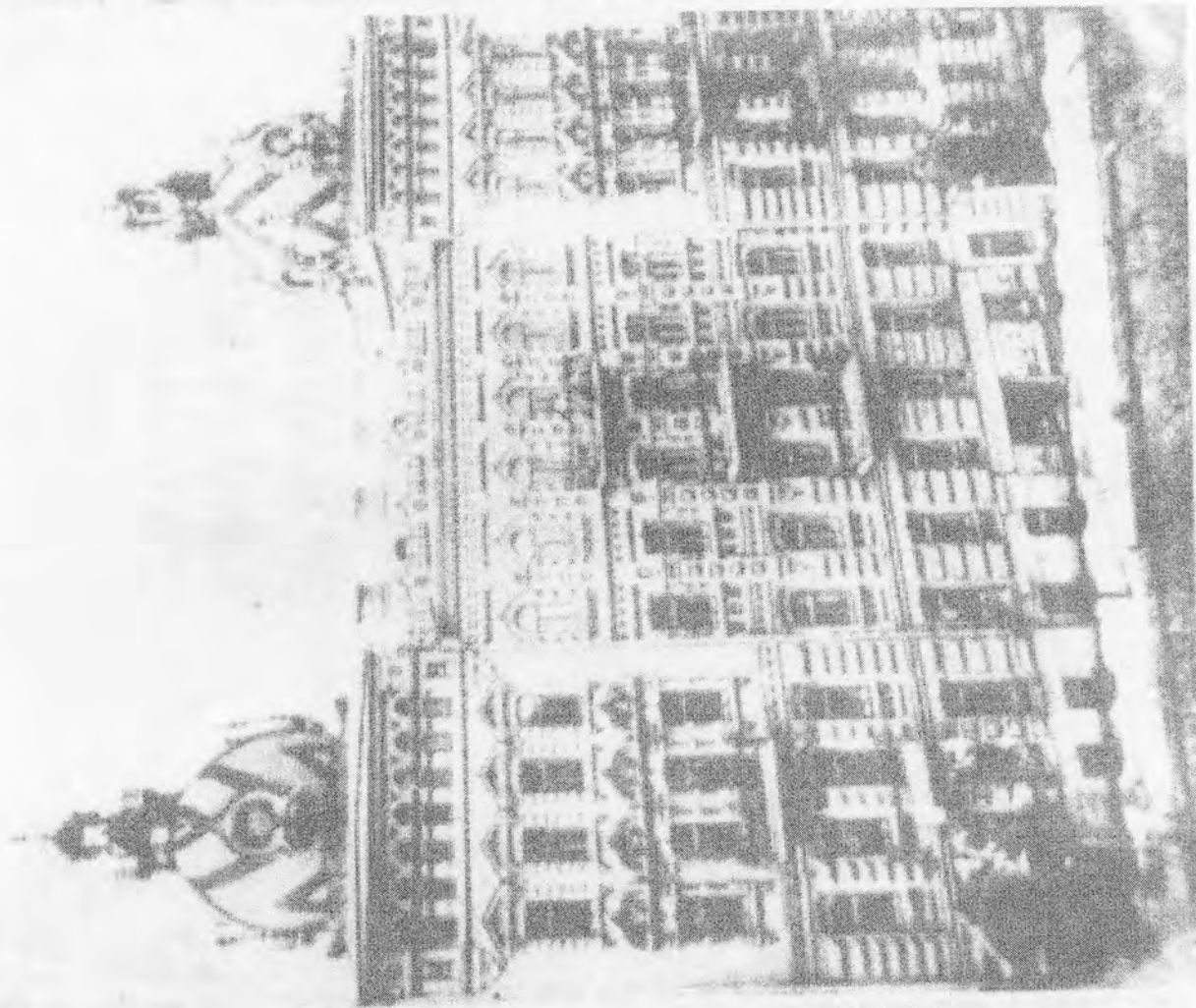
Проектъ

Предполагаемой постройки каменного 3-этажного
зданья для дома Титулярнаго Советника
Василя Тимоневича Тарновскаго по
Андреевскому переулку Подольской части
г. Москвы.

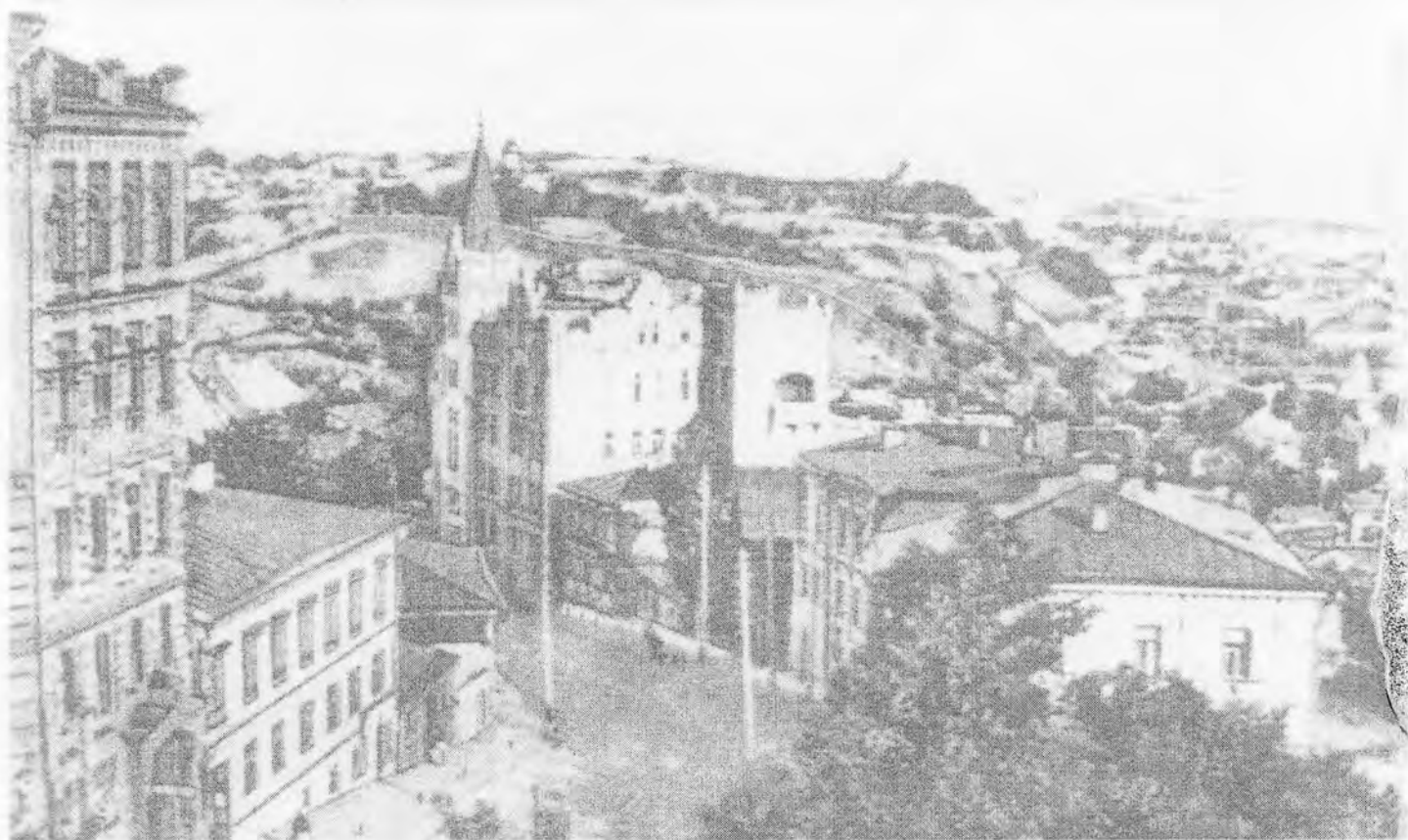
Фасадъ



Проектъ будинку № 26 на Андріївському узвозі, 1870-ті рр.



Андріївський узвіз, 34. Фото початку XX ст



Вид на Замок Річарда. Листівка початку XX ст.



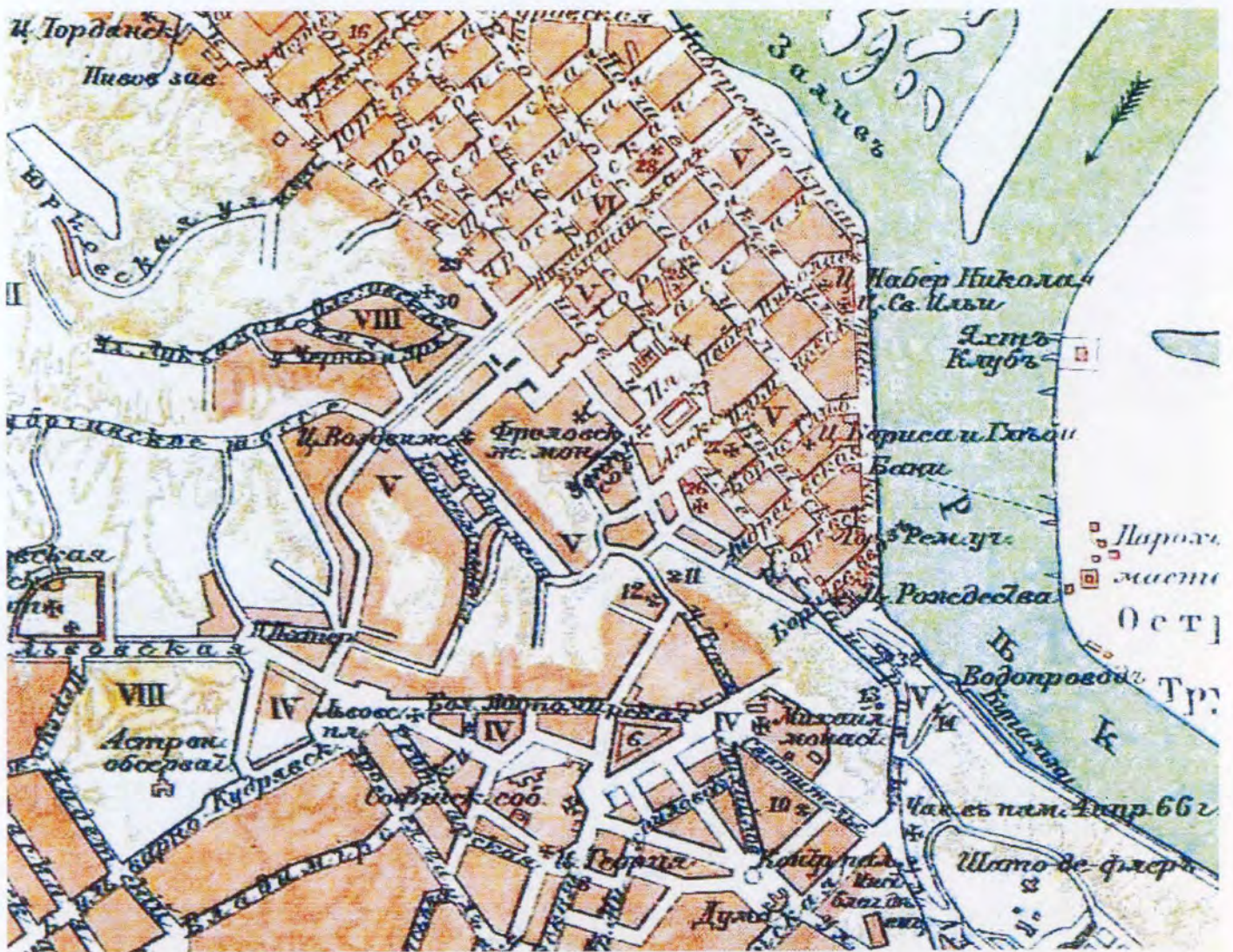
Вид на Андріївську церкву з Подола. Фото 1904 р.



Забудова Андріївського узвозу. Фото 1900-х рр.



Андріївський узвіз, 2. Фото 1910-х рр.



Фрагмент плану м. Києва 1905 р.



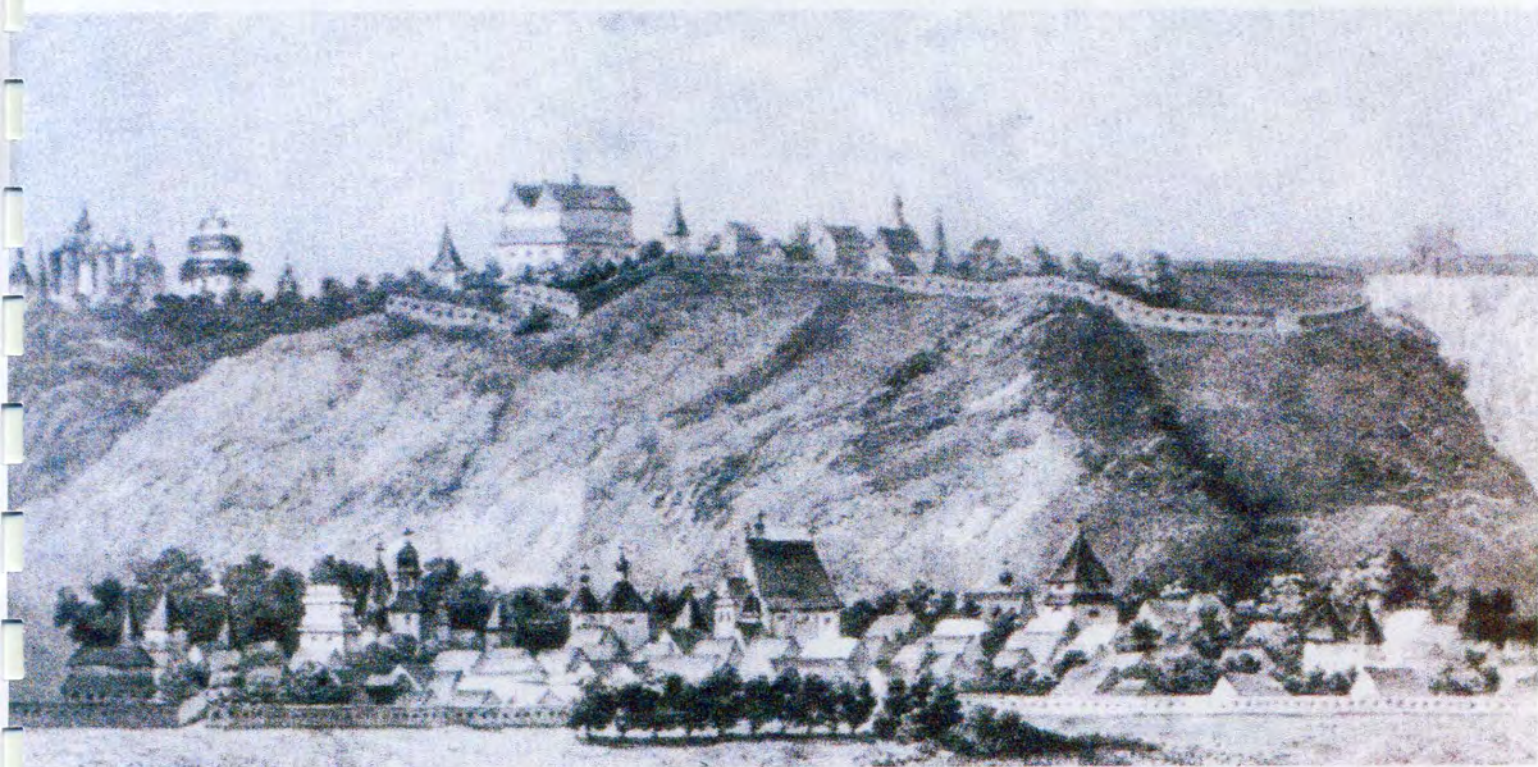
Фрагмент плану м. Києва 1911 р.



Фрагмент плану м. Києва 1925 р.



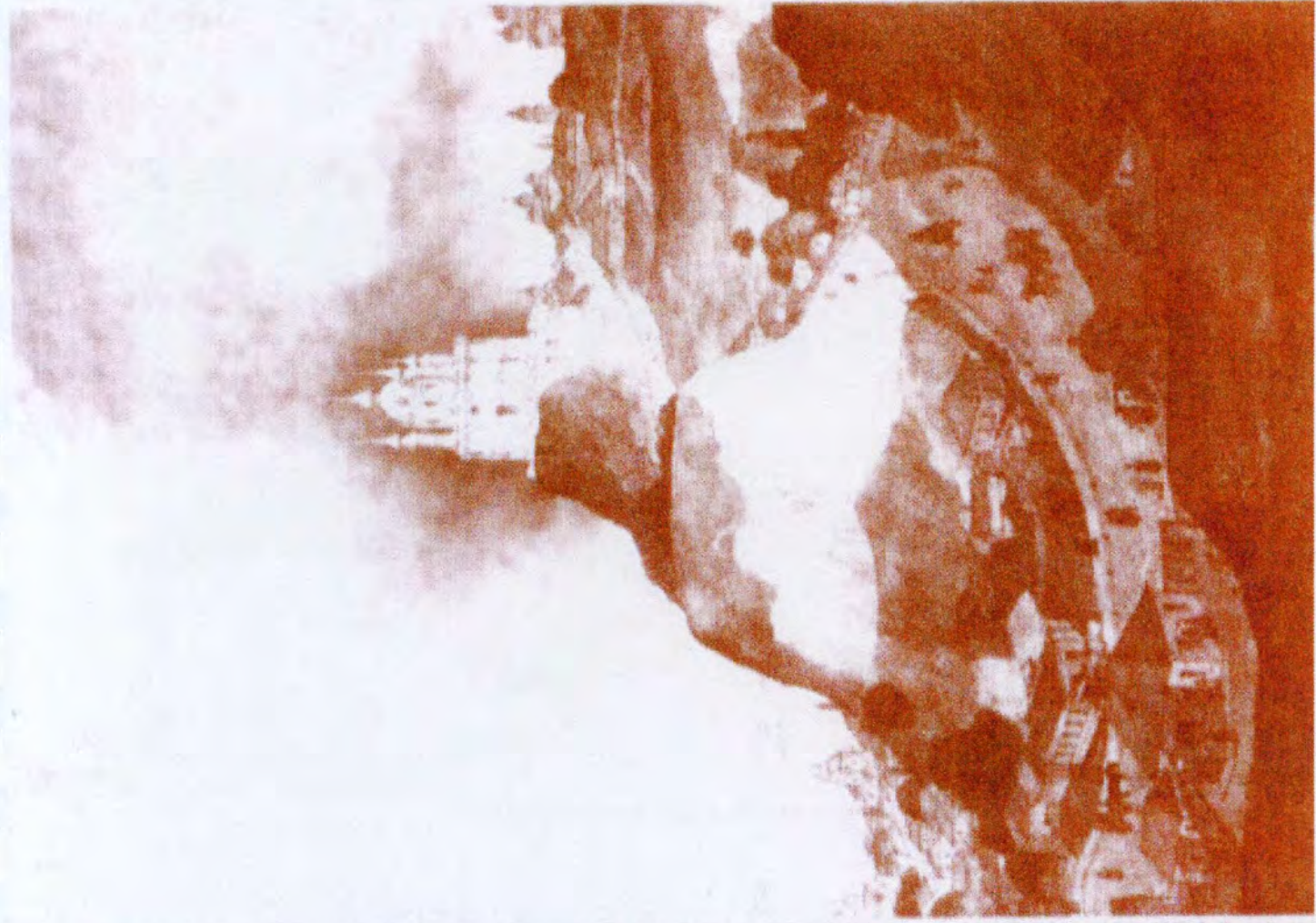
Фрагмент плану м. Києва 1947 р.



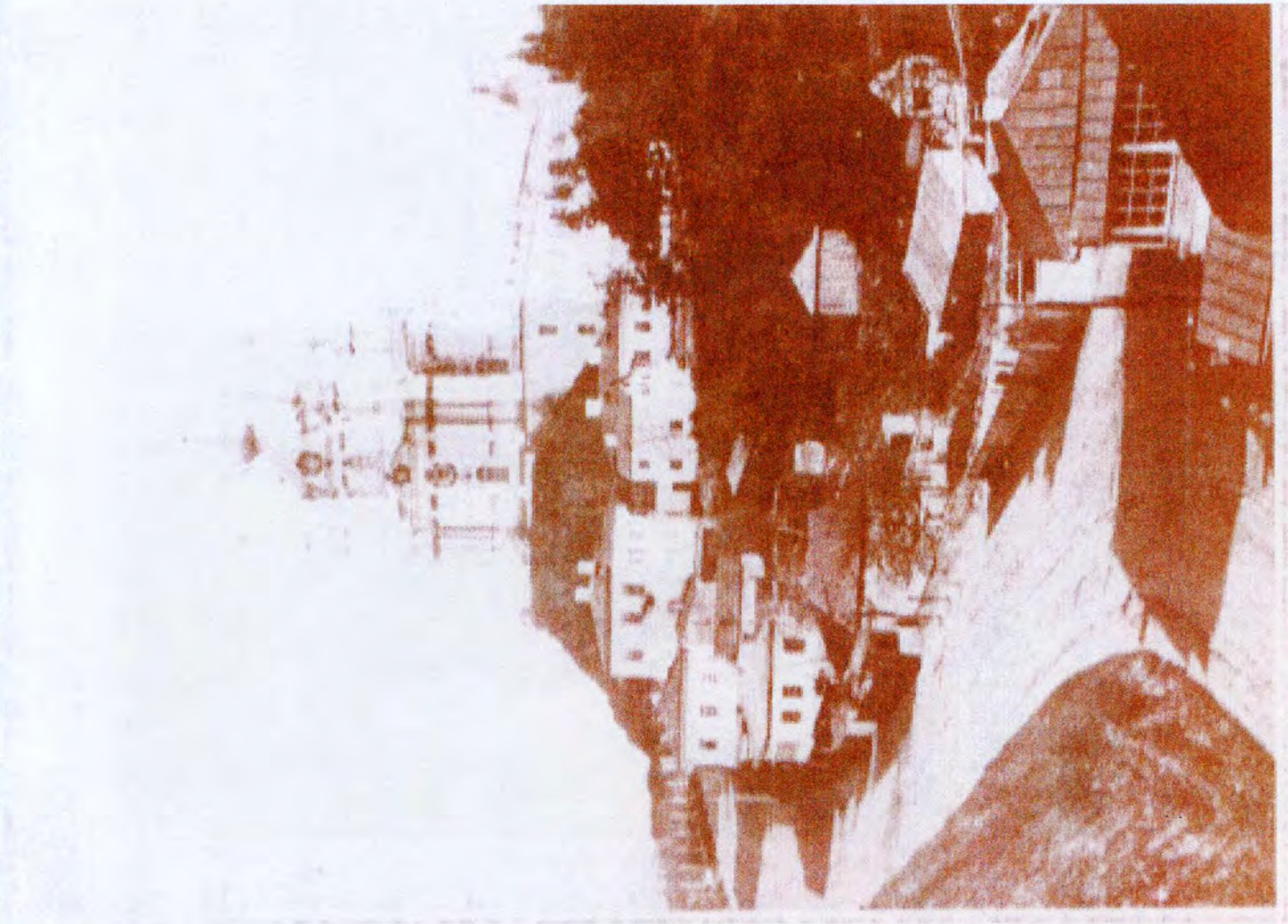
Замкова гора. Копія з малюнка А. ван Вестерфельда, 1651 р.



Андріївський узвіз. М. Сажин, акварель, 1840-ві рр.



Церква св. Андрія Первозванного. М. Сажин, акварель, 1840-ві рр.



Вид на Андріївський узвіз і Андріївську церкву. Фото 1870-х рр.



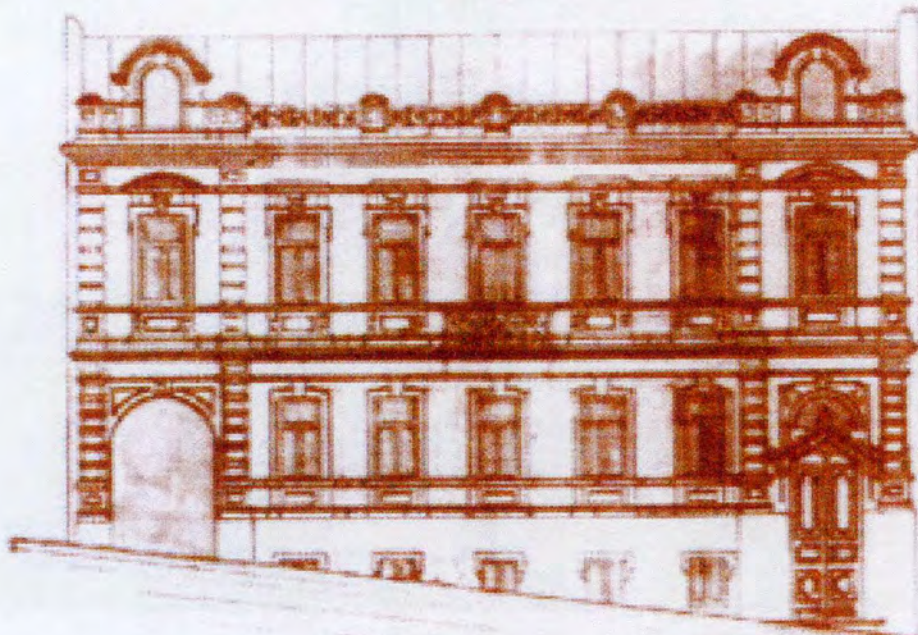
Андріївський узвіз. Фото 1872 р.



Андріївський узвіз. Фото кінця XIX ст.

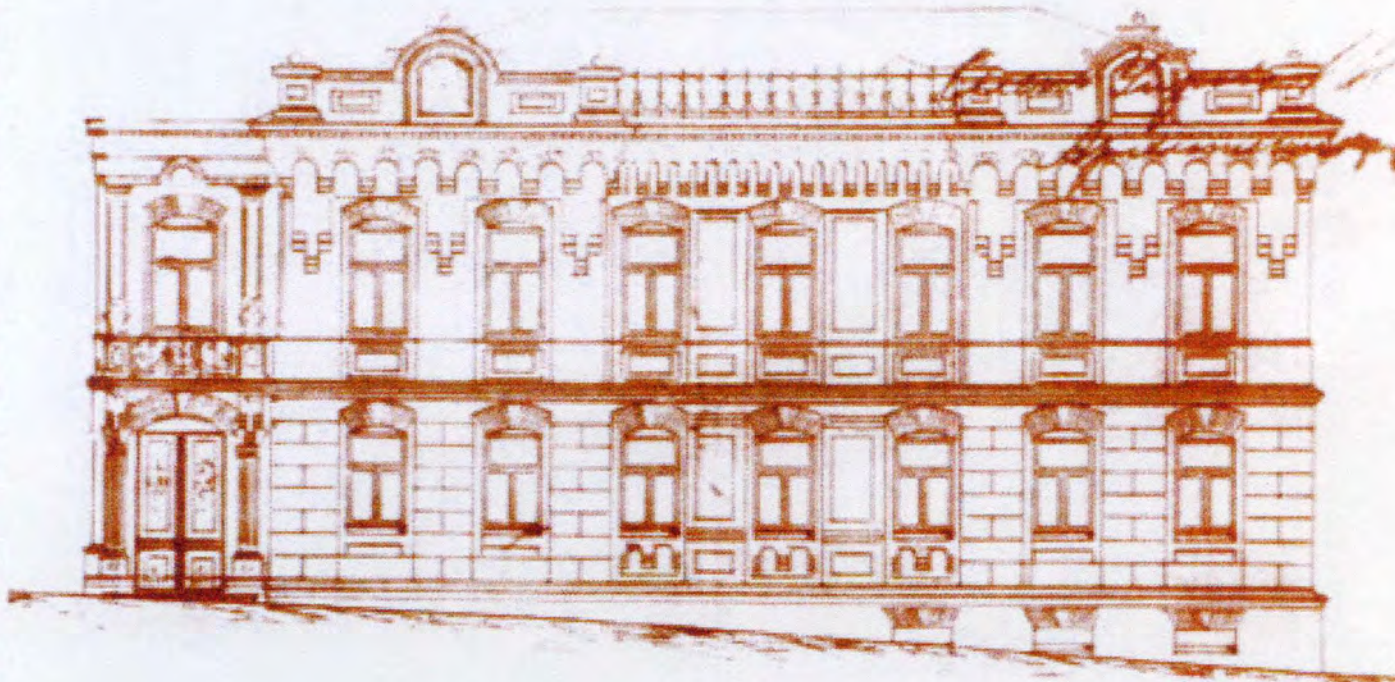
На перспективу фасада 1-го этажа со стороны дома
 в котором находится
 Кабинет Императора Александра
 в здании на Андреевском узвозе
 в Санкт-Петербурге 1882 г.

Фасад



Средняя часть фасада
 Угловой
 1882 г.

Проект будинку № 28 на Андріївському узвозі, 1882 р.



Проект фасаду будинку № 13 на Андріївському узвозі, 1888 р.



Андріївський узвіз. Фото 1897 р.



Вид на Андріївський узвіз. Фото 1870-х рр.



Вид на Андріївський узвіз. Фото початку ХХ ст.



Андріївський узвіз в середині ХІХ ст. Листівка 1910-х рр.



Загальний вигляд південної частини багатошарового поселення на Замковій горі.



Загальний вигляд Андріївського узвозу з Замкової гори.



Загальний вигляд Андріївського узвозу з північного заходу.



Забудова Андріївського узвозу (будинки № 7, № 11)



Забудова Андріївського узвозу (будинки № 6, № 8, № 10)



Загальний вигляд Андріївського узвозу з заходу.



Забудова Андріївського узвозу (будинки № 18, № 13 б, № 20 б).



Сходи на Замкову гору.



Загальний вигляд Андріївського узвозу
(гора "Уздихальниця" зі сходами, прибутковий будинок № 15).



Загальний вигляд Андріївського узвозу з південного сходу.



Загальний вид на Андріївський узвіз від Андріївської церкви.



Альтанка.



Будинок житловий. Андріївський узвіз, 2 а.



Будинок прибутковий. Андріївський узвіз, 2 б.



Будинок прибутковий. Андріївський узвіз, 2 в.



Флігель. Андріївський узвіз, 2 г.



Флігель житловий. Андріївський узвіз, 2 д.



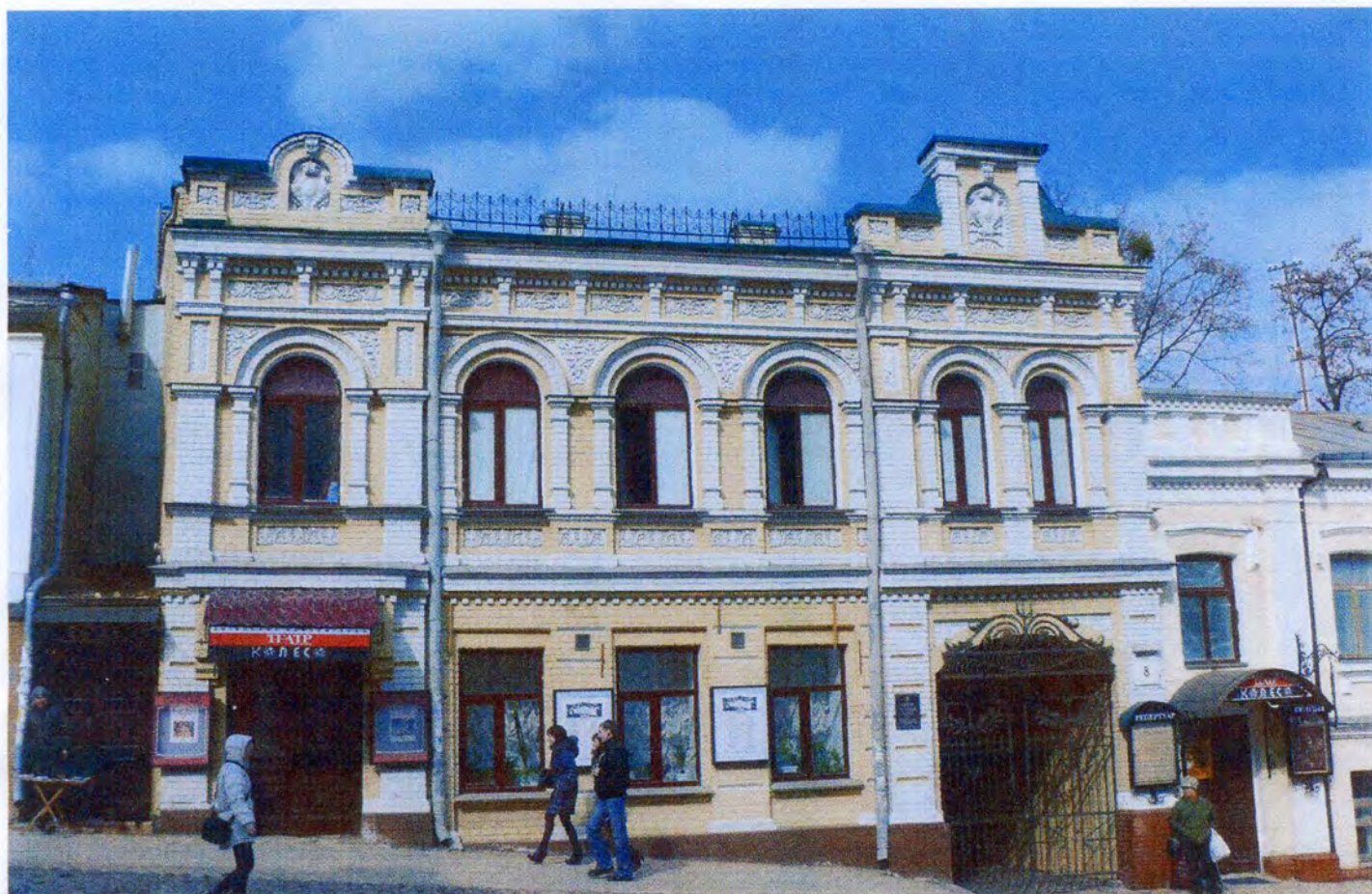
Будинок прибутковий. Андріївський узвіз, 3/24.



Будинок житловий. Андріївський узвіз, 4/26.



Будинок житловий ювеліра Захара Брезгунова. Андріївський узвіз, 5/31.



Будинок житловий. Андріївський узвіз, 8.



Будинок прибутковий. Андріївський узвіз, 9.



Будинок житловий. Андріївський узвіз, 10 а.



Будинок прибутковий. Андріївський узвіз, 11.



Будинок житловий. Андріївський узвіз, 11.



Будинок, у якому жив письменник М.А. Булгаков. Андріївський узвіз, 13.



Будинок житловий. Андріївський узвіз, 13 б.



Прибутковий будинок. Андріївський узвіз, 15.



Будинок прибутковий. Андріївський узвіз, 18.



Будинок житловий з флігелем. Андріївський узвіз, 19 а, 19 б.



Житловий будинок. Андріївський узвіз, 20 б.



Будинок житловий. Андріївський узвіз, 21.



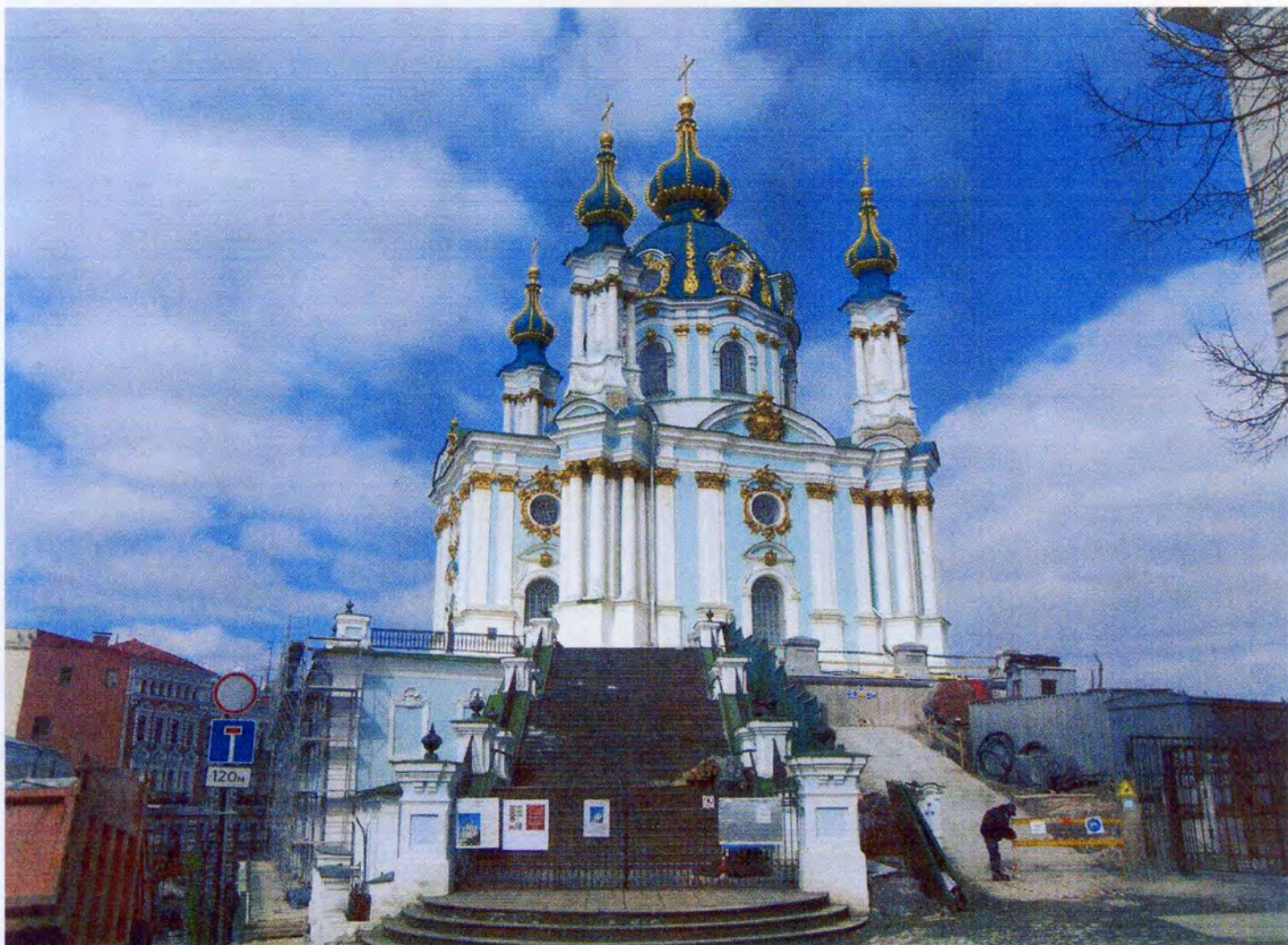
Будинок житловий. Андріївський узвіз, 22.



Будинок житловий. Андріївський узвіз, 22 а.



Будинок житловий. Андріївський узвіз, 22 б.



Андріївська церква. Андріївський узвіз, 23.



Будинок прибутковий. Андріївський узвіз, 24.



Будинок житловий. Андріївський узвіз, 28-а.



Флігель житловий. Андріївський узвіз, 28-б.



Будинок прибутковий. Андріївський узвіз, 34.



Флігель житловий. Андріївський узвіз, 34-б.



Будинок житловий. Андріївський узвіз, 34 в.



Будинок житловий. Андріївський узвіз, 36.



Будинок житловий. Андріївський узвіз, 38.